

ส่วนที่ 1 สภาพทั่วไปและข้อมูลพื้นฐาน

1. ด้านกายภาพ

ประวัติความเป็นมาของตำบล

ตามคำบอกเล่าเก่าๆ ที่เล่าตกทอดกันมา เดิมเป็นหมู่บ้านเล็ก ๆ มีลักษณะเป็นที่ลุ่มมีประชาชนอพยพมาจากมลายู มาสร้างบ้านเรือนอยู่อาศัย มีคลองธรรมชาติและน้ำจากแม่น้ำเพชรบุรีไหลผ่านกลางหมู่บ้าน ในช่วงฤดูฝน น้ำในแม่น้ำเพชรบุรีมีปริมาณมากจนเอ่อท่วมเข้ามาในคลอง ซึ่งนำปลาชนิดต่าง ๆ เป็นจำนวนมาก มาตกค้างมากมาย จนชาวบ้านจับไปบริโภคในครัวเรือน และบ้างก็นำออกจำหน่ายในท้องตลาด ก็แล้ว แต่ปลาก็ยังไม่หมด เวลานั้นแห้งปลาเริ่มตายส่งกลิ่นเหม็นแพร่กระจาย ทำให้มีนกกั้งเป็นจำนวนมาก มากินซากปลา คนในสมัยนั้นจึงเรียกว่า “คลองท่าแร่” ต่อมาในสมัยรัชกาลที่ 6 มีการจัดตั้งแขวงขึ้น ใช้ชื่อว่า “แขวงท่าแร่” โดยมีขุนศรียา เป็นหัวหน้าแขวง และเป็นเพราะหมู่บ้านนี้มีคลองท่าแร่ไหลผ่านตลอดหมู่บ้าน ชาวบ้านจึงใช้ชื่อคลองท่าแร่เป็นชื่อหมู่บ้านว่า “บ้านท่าแร่”

ตำบลท่าแร่ ราษฎร์ร้อยละ 60 นับถือศาสนาอิสลาม เป็นตำบลหนึ่งในสิบของอำเภอบ้านแหลม จังหวัดเพชรบุรี

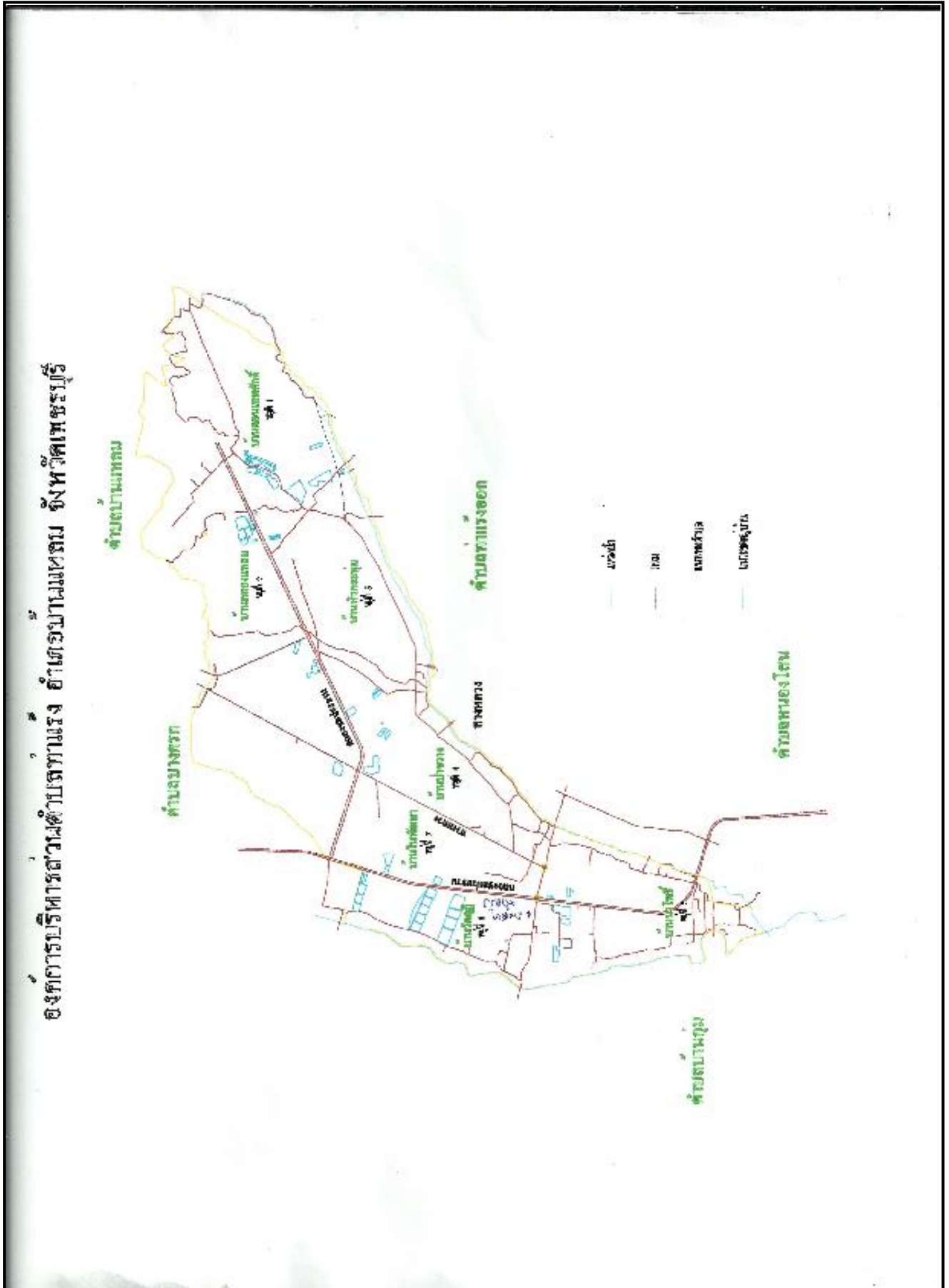
ตราสัญลักษณ์องค์การบริหารส่วนตำบลท่าแร่



ลักษณะ มัสยิดและพระจันทร์เสี้ยว บนรวงข้าว

ความหมาย มัสยิดและพระจันทร์เสี้ยว เป็นสัญลักษณ์ของชาวมุสลิม ซึ่งพื้นที่ตำบลท่าแร่ ส่วนใหญ่ นับถือศาสนาอิสลาม
รวงข้าว หมายถึง พื้นที่ส่วนใหญ่ประกอบอาชีพทำนา และเกษตรกรรม

แผนที่ตำบลท่าแร่



องค์การบริหารส่วนตำบลท่าแร่ ตำบลบ้านหมาก จังหวัดนครบุรี

ที่ตั้ง

องค์การบริหารส่วนตำบลท่าแร่ ตั้งอยู่หมู่ที่ 7 บ้านในพัฒนา ตำบลท่าแร่ อำเภอบ้านแหลม จังหวัดเพชรบุรี อยู่ทางทิศใต้ของอำเภอบ้านแหลม ระยะห่างจากอำเภอบ้านแหลมประมาณ 6 กิโลเมตร และอยู่ทางทิศเหนือของจังหวัดเพชรบุรีมีระยะทางประมาณ 7 กิโลเมตร

ระยะทางจากหมู่บ้านถึงอำเภอบ้านแหลม จังหวัดเพชรบุรี

หมู่ที่ 1	ห่างจากอำเภอ	3	กิโลเมตร
หมู่ที่ 2	ห่างจากอำเภอ	4	กิโลเมตร
หมู่ที่ 3	ห่างจากอำเภอ	5	กิโลเมตร
หมู่ที่ 4	ห่างจากอำเภอ	6	กิโลเมตร
หมู่ที่ 5	ห่างจากอำเภอ	7	กิโลเมตร
หมู่ที่ 6	ห่างจากอำเภอ	7	กิโลเมตร
หมู่ที่ 7	ห่างจากอำเภอ	6	กิโลเมตร

อาณาเขต	ทิศเหนือ	ติดต่อดำบลบ้านแหลม และตำบลบางครก อำเภอบ้านแหลม
	ทิศใต้	ติดต่อดำบลหนองโสน อำเภอมือง
	ทิศตะวันออก	ติดต่อดำบลบางขุนไทร และตำบลท่าแร่ ออก อำเภอบ้านแหลม
	ทิศตะวันตก	ติดต่อดำบลบ้านกุ่ม อำเภอมือง และตำบลบางครก อำเภอบ้านแหลม

เนื้อที่

มีเนื้อที่ 12.21 ตารางกิโลเมตร (7,633.57 ไร่)

ภูมิประเทศ

ลักษณะพื้นที่เป็นที่ราบลุ่ม โดยมีความลาดเทเล็กน้อยจากด้านทิศตะวันตก ประมาณ 0.3% ไปสู่ทิศตะวันออก พื้นที่ส่วนใหญ่ใช้ทำนาข้าว ปัจจุบันมีการใช้พื้นที่ขุดบ่อเลี้ยงปลา น้ำจืดเพิ่มขึ้น ซึ่งมีคลองท่าแร่เป็นเส้นเลือดใหญ่หล่อเลี้ยงพื้นที่ทั้งสองตำบลและเป็นเส้นแบ่งเขตตำบลท่าแร่กับตำบลท่าแร่ ออก

ภูมิอากาศ

ตำบลท่าแร่ อยู่ใกล้กับตำบลท่าแร่ ออก จึงได้รับอิทธิพลของมรสุมตะวันตกเฉียงใต้ในฤดูฝน และอิทธิพลจากลมมรสุมตะวันออกเฉียงเหนือในช่วงฤดูหนาว จึงทำให้มีอากาศหนาวเย็นในช่วงเวลาดังกล่าว โดยทั่วไปตำบลท่าแร่มีฤดูกาล 3 ฤดู ดังนี้

ฤดูร้อน	เริ่มตั้งแต่กลางเดือนกุมภาพันธ์ – กลางเดือนพฤษภาคม
ฤดูฝน	เริ่มตั้งแต่กลางเดือนพฤษภาคม – กลางเดือนตุลาคม
ฤดูหนาว	เริ่มตั้งแต่กลางเดือนตุลาคม - กลางเดือนกุมภาพันธ์

แหล่งน้ำ

ชื่อและที่ตั้งของแหล่งน้ำที่สำคัญในตำบล

คลอง (จำนวน 9 สาย) ประกอบด้วย

1. คลองหัวตะเข้	หมู่ที่ 1	6. คลองกาหลง	หมู่ที่ 1
2. คลองวัดไทรทอง	หมู่ที่ 1	7. คลองแหลม	หมู่ที่ 2
3. คลองต้นไทร	หมู่ที่ 1-3	8. คลองเจ๊ก	หมู่ที่ 3
4. คลองต้นไทร	หมู่ที่ 1	9. คลองท่าแร่	หมู่ที่ 5,7,4,3
5. คลองดอน	หมู่ที่ 1		

แม่น้ำ (จำนวน 1 สาย) ประกอบด้วย

1. แม่น้ำเพชรบุรี

แหล่งน้ำที่สร้างขึ้น

- ฝาย	1	แห่ง
- บ่อน้ำบาดาล	3	แห่ง
- คลองชลประทาน	2	แห่ง

2. ด้านการเมืองการปกครอง

องค์การบริหารส่วนตำบลท่าแร่ มีเขตการปกครองแบ่งเป็นหมู่บ้านจำนวน 7 หมู่บ้าน แต่ละหมู่บ้านมีกำนัน ผู้ใหญ่บ้าน สมาชิกสภาองค์การบริหารส่วนตำบล คณะกรรมการหมู่บ้านประจำหมู่บ้าน

ทำเนียบการปกครอง

คณะผู้บริหารองค์การบริหารส่วนตำบลท่าแร่

1. นายเสน่ห์	แก้วระยับ	ตำแหน่ง นายก อบต.
2. นายทวี	เนระภู	ตำแหน่งรองนายก อบต.
3. น.ส.วิมลรัตน์	ลือรัมย์	ตำแหน่งรองนายก อบต.
4. นางมาลี	เครืออารีย์	ตำแหน่งเลขานุการนายก อบต.

สมาชิกสภาองค์การบริหารส่วนตำบลท่าแร่

นายสมศักดิ์ สิ้นคงอยู่	(ประธานสภาองค์การบริหารส่วนตำบลท่าแร่ หมู่ที่ 6)
นายสมโภชน์ เนตรสุข	(รองประธานสภาองค์การบริหารส่วนตำบลท่าแร่ หมู่ที่ 1)
นายณรงค์ จันทรโพธิ์	(สมาชิกสภาองค์การบริหารส่วนตำบลท่าแร่ หมู่ที่ 1)
นายเอกราช โครงเซ็น	(สมาชิกสภาองค์การบริหารส่วนตำบลท่าแร่ หมู่ที่ 2)

นายนายพุทธิพงษ์ กลิ่นหอม	(สมาชิกสภาองค์การบริหารส่วนตำบลท่าแร่ หมู่ที่ 2)
นายมานิต รอดเสม	(สมาชิกสภาองค์การบริหารส่วนตำบลท่าแร่ หมู่ที่ 3)
นายสมบัติ ม่วงอุมังค์	(สมาชิกสภาองค์การบริหารส่วนตำบลท่าแร่ หมู่ที่ 3)
นายนคร สร้อยมาลี	(สมาชิกสภาองค์การบริหารส่วนตำบลท่าแร่ หมู่ที่ 4)
นายอำภา เหมหล้า	(สมาชิกสภาองค์การบริหารส่วนตำบลท่าแร่ หมู่ที่ 4)
นายภิรมย์ มหิมา	(สมาชิกสภาองค์การบริหารส่วนตำบลท่าแร่ หมู่ที่ 5)
นายเมธา สุทโน	(สมาชิกสภาองค์การบริหารส่วนตำบลท่าแร่ หมู่ที่ 5)
นางนาฏอนงค์ เพชรลูก	(สมาชิกสภาองค์การบริหารส่วนตำบลท่าแร่ หมู่ที่ 6)
นายอานนท์ เขียวแพร	(สมาชิกสภาองค์การบริหารส่วนตำบลท่าแร่ หมู่ที่ 7)
นายไชยพร มีอิน	(สมาชิกสภาองค์การบริหารส่วนตำบลท่าแร่ หมู่ที่ 7)

กำนัน - ผู้ใหญ่บ้าน

นายวัฒนา แก้วระยับ (กำนันตำบลท่าแร่)	หมู่ที่ 5
นางนงนุช สิงห์เทียน	หมู่ที่ 1
นายภาณุวัฒน์โครงเซ็น	หมู่ที่ 2
นายमाणู รอดเสม	หมู่ที่ 3
นายชาลี จารีย์	หมู่ที่ 4
นายเอกสิทธิ์ เพิ่มชัย	หมู่ที่ 6
นายอริวัฒน์ นาคสุข	หมู่ที่ 7

3. ประชากร

ประชากรในตำบลท่าแร่ส่วนใหญ่ ประชากรส่วนใหญ่เป็นชาวไทย นับถือศาสนาอิสลาม ลักษณะความเป็นอยู่ของชาวท่าแร่ มีการสร้างบ้านเรือนอาศัยกันอยู่เป็นกลุ่มตามหมู่บ้านต่างๆ จะมีการสร้างบ้านเรือนที่เห็นกระจัดกระจายอยู่บ้างตามความจำเป็นของการถือครองพื้นที่ ลักษณะการสร้างบ้านเรือน เป็นบ้านไทยยกพื้นสูง มีใต้ถุนบ้านสำหรับนั่งเล่น และเก็บสิ่งของสัมภาระ เครื่องไม้เครื่องมือในการประกอบอาชีพ ลักษณะความเป็นอยู่ในครอบครัว ยังเป็นครอบครัวใหญ่อยู่ส่วนมาก นั่นก็คือ มีพ่อ แม่ ลูก เขย สะใภ้ และหลาน อาศัยอยู่ร่วมกันในครอบครัว

ประชากรทั้งสิ้น 5,076 คน แยกเป็นชาย 2,482 คน หญิง 2,594 คน จำนวน 1,352 ครัวเรือน มีความหนาแน่นเฉลี่ย 415 คน/ตารางกิโลเมตร

ชื่อหมู่บ้าน	หมู่ที่	จำนวน หลังคาเรือน (หลัง)	จำนวนประชากร ชาย (คน)	จำนวนประชากร หญิง (คน)	จำนวนประชากร (รวม)
บ้านดอนเทพศักดิ์	1	175	335	357	692
บ้านคลองแหลม	2	144	288	277	565
บ้านคลองมอญ	3	192	385	384	769
บ้านป่าขวาง	4	254	459	532	991
บ้านนาโพธิ์	5	284	437	445	882
บ้านวัดกุฎี	6	103	151	181	332
บ้านในพัฒนา	7	200	427	418	845
รวม		1,352	2,482	2,594	5,076

ข้อมูล ณ เดือนกันยายน 2559

4. สภาพทางสังคม

การศึกษา

โรงเรียนประถมศึกษา 2 แห่ง

1. โรงเรียนบ้านคลองมอญ

ผู้อำนวยการโรงเรียน นางจิตติรัตน์ จูโต โทรศัพท์ 081 - 3784072

2. โรงเรียนวัดกุฎี (นันทวิเทศประชาสรรค์)

ผู้อำนวยการโรงเรียน นายไชยา จารีย์ โทรศัพท์ 089-9748152

โรงเรียนขยายโอกาส 2 แห่ง

1. โรงเรียนวัดไทรทอง (สาครราษฎร์สงเคราะห์)

ผู้อำนวยการโรงเรียน นายสงกรานต์ทอง มาลัยเลิศ โทรศัพท์ 089-0232057

2. โรงเรียนบ้านท่าแร่ (สหราษฎร์)

ผู้อำนวยการโรงเรียน นายสุรศักดิ์ สืบคำ โทรศัพท์ 081-2991354

ที่อ่านหนังสือพิมพ์ประจำหมู่บ้าน จำนวน 7 แห่ง อยู่ประจำศาลาประจำหมู่บ้านทุกหมู่บ้าน

ศูนย์พัฒนาเด็กเล็ก จำนวน 5 แห่ง

สังกัด	ชื่อศูนย์ฯ	จำนวนผู้ดูแลเด็กฯ	จำนวนเด็กเล็ก
อบต. ท่าแร่	1. ศูนย์พัฒนาเด็กเล็กบ้านดอนเทพศักดิ์	2 คน -น.ส.รมณีย์ สูดยูไซะ -น.ส.ศศิธร กรรมบุญมา	9 คน
	2. ศูนย์พัฒนาเด็กเล็กวัดไทรทอง	1 คน -น.ส.ศรินทิพย์ ทับทิมทอง	23 คน
	3. ศูนย์พัฒนาเด็กเล็กบ้านคลองมอญ	1 คน -นางสุพรรณษา มานะนัส	10 คน
	4. ศูนย์พัฒนาเด็กเล็กองค์การบริหารส่วน ตำบลท่าแร่	1 คน -น.ส.วีณา ม่วงมัน	40 คน
	5. ศูนย์อบรมเด็กก่อนเกณฑ์วัดกุฎี	1 คน -น.ส.ลาวัลย์ วรางกุล	16 คน

สาธารณสุข

- โรงพยาบาลส่งเสริมสุขภาพประจำตำบล 1 แห่ง
- คลินิก 1 แห่ง
- อัตราการมีและส่วนใช้ส้วมราดน้ำ ร้อยละ 100

5. ระบบบริการพื้นฐาน

การคมนาคม

การคมนาคมของตำบลท่าแร่มีการเดินทางที่สะดวกสามารถติดต่อกับตำบลอื่นได้สะดวก มีถนนตัดผ่านทุกหมู่บ้าน ดังนี้

- ถนนลาดยาง 3 สาย
- ถนนดิน 4 สาย
- ถนนคอนกรีต 25 สาย
- ถนนลงหินคลุก 14 สาย

การไฟฟ้า

- จำนวนหมู่บ้านที่ไฟฟ้าเข้าถึง 7 หมู่บ้าน
- จำนวนประชากรที่ใช้ไฟฟ้าโดยประมาณร้อยละ 99

การประปา

- จำนวนหมู่บ้านที่ประปาเข้าถึง 7 หมู่บ้าน
- จำนวนประชากรที่ใช้ไฟฟ้าโดยประมาณร้อยละ 99

6. ระบบเศรษฐกิจ

สภาพทางเศรษฐกิจ

อาชีพ การประกอบอาชีพที่สำคัญของตำบลท่าแร่ ดังนี้

1. อาชีพเกษตรกร ได้แก่ ทำนา เลี้ยงสัตว์
2. ประมง ได้แก่ เลี้ยงปลา เลี้ยงกุ้ง
3. อาชีพรับจ้างทั่วไป เช่น ก่อสร้าง รับจ้างภาคเกษตร
4. อาชีพรับราชการ พนักงานบริษัท
5. อาชีพค้าขาย

รายได้เฉลี่ยของประชากร จำนวน - บาท/คน/ปี

หน่วยธุรกิจในเขต อบต.

- โรงฆ่าโค	1	แห่ง	- เสาสัญญานโทรศัพท์	2	แห่ง
- ร้านเสริมสวย	3	แห่ง	- ร้านขายของอุปโภคบริโภค	44	แห่ง
- ร้านซ่อมรถ	2	แห่ง	- ร้านอาหาร	2	แห่ง
- ร้านขายน้ำดื่ม	1	แห่ง	- บ้านเช่า	2	แห่ง
- มินิมาร์ท	1	แห่ง	- โรงงาน	1	แห่ง
- คลินิก	1	แห่ง	- ร้านรับซื้อของเก่า	7	แห่ง
- ร้าน ซัก อบ รีด	3	แห่ง	- ร้านจำหน่ายโทรศัพท์	1	แห่ง
- ร้านเกมส์	2	แห่ง	- ร้านผลิตลูกชิ้น	1	แห่ง
- ตู้ชุมสายโทรศัพท์	6	แห่ง	- ร้านติดตั้งเครื่องเสียงรถยนต์	1	แห่ง
- ลานตากข้าว	2	แห่ง	- โรงทำไก่สด	2	แห่ง
- ร้านผลิตสมุนไพร	2	แห่ง	- โรงไก่ไข่	1	แห่ง
- ร้านขนมหวาน	6	แห่ง	- ร้านอาหารตามสั่ง	2	แห่ง

7. เศรษฐกิจพอเพียงท้องถิ่น

โครงการอันเนื่องมาจากพระราชดำริ : โครงการศูนย์สาธิตพืชไร่และพืชสวนอันเนื่องมาจากพระราชดำริ

- วัตถุประสงค์

จัดทำโครงการทดสอบระบบการปลูกพืชเศรษฐกิจแบบผสมผสาน โดยการทดสอบแปลงปลูกไม้หอม พืชสมุนไพร ปลูกไม้ผล ปลูกไม้ยืนต้นในบริเวณคันกั้นน้ำ ปลูกข้าวนาปีและนาปรังทดสอบระบบส่งน้ำและระบายน้ำเข้าออกแปลงพืชไร่และพืชสวน รวมทั้งถ่ายทอดเทคโนโลยีการเกษตร โดยเริ่มดำเนินการ เมื่อปี 2542 เป็นต้นมา

- พื้นที่ดำเนินการ

ศูนย์สาธิตพืชไร่และพืชสวนเพชรบุรี หมู่ที่ 7 ต.ท่าแร่ อ.บ้านแหลม จ.เพชรบุรี

โทรศัพท์ 0-3278-2024

8. ศาสนา ประเพณี วัฒนธรรม

สถาบันและองค์กรทางศาสนา

ประชากรส่วนใหญ่นับถืออิสลาม มีมัสยิด 4 แห่ง

1.มัสยิดชีรอยุตดิน ตั้งอยู่หมู่ที่ 2 ต.ท่าแร่ อ.บ้านแหลม จ.เพชรบุรี

2.มัสยิดมูฏีอะตุลอิสลามียะห์ ตั้งอยู่หมู่ที่ 3 ต.ท่าแร่ อ.บ้านแหลม จ.เพชรบุรี

3.มัสยิดยามิอุลอิสลาม (มัสยิดกลาง) ตั้งอยู่หมู่ที่ 4 ต.ท่าแร่ อ.บ้านแหลม จ.เพชรบุรี

4.มัสยิดมัสยิดนัศรุลบารีย์ ตั้งอยู่หมู่ที่ 4 ต.ท่าแร่ อ.บ้านแหลม จ.เพชรบุรี

มีวัด 2 แห่ง

1.วัดไทรทอง ตั้งอยู่หมู่ที่ 1 ต.ท่าแร่ อ.บ้านแหลม จ.เพชรบุรี

2.วัดกุฎี ตั้งอยู่หมู่ที่ 6 ต.ท่าแร่ อ.บ้านแหลม จ.เพชรบุรี

ด้านวัฒนธรรมและประเพณี

ตำบลท่าแร่ มีขนบธรรมเนียมประเพณีวัฒนธรรม ที่นิยมปฏิบัติสืบทอดกันมาแต่โบราณจนถึงปัจจุบัน รวมทั้งเอกลักษณ์ท้องถิ่น ที่สำคัญ คือ

- ประเพณีถือศีลอดในเดือนรอมฎอน (رمضان) ในทุกๆ ปี ศาสนิกชนมุสลิมในศาสนาอิสลามจะปฏิบัติภารกิจถือศีลอดเดือนรอมฎอน เป็นการทดสอบความศรัทธาอันแรงกล้าต่อองค์พระผู้เป็นเจ้าที่ประทานพระบัญญัติแก่มวลมนุษย์ เพื่อฝึกฝนให้มวลมนุษย์รู้จักความอดกลั้นอดทน มีจิตใจหนักแน่น และไม่ท้อถอยอย่างง่ายต่อความยากลำบากที่เผชิญอยู่ ณ เบื้องหน้า

- ประเพณี วันขึ้นปีใหม่ วันสงกรานต์ วันเข้าพรรษา – ออกพรรษา วันลอยกระทง

- วัฒนธรรม การเคารพผู้อาวุโส

ภูมิปัญญาท้องถิ่น

-นายนิล ป้อมปราณี

มีภูมิปัญญาด้านเกษตรอินทรีย์

-นายไพบูลย์ แดงประดับ

มีภูมิปัญญาด้านเป็นหมอดิน

-นางจำลอง นาคนคร

มีความรู้ความชำนาญ เรื่องสมุนไพร

-นางจำปี แก้วเกิด

มีความรู้ความชำนาญด้านการทอเสื่อกก

-นายสวิง มงคล

มีความรู้ความชำนาญด้านการถักหมวก ,กระเป่า จากต้นธูปฤาษี

-นางณัฐพิน นิลสลับ

มีความรู้ความชำนาญด้านการทำลูกประคบสมุนไพร

เอกลักษณ์ของท้องถิ่น

ข้าวหมกไก่

ข้าวหมกไก่เป็นเอกลักษณ์ของท้องถิ่น เป็นอาหารจานเดียวยอดนิยม ที่ทั้งอร่อยรสเด็ดและมีคุณค่าทางอาหาร ซึ่งชาวตำบลท่าแร่มีความภาคภูมิใจ

9. ทรัพยากรธรรมชาติ

แหล่งน้ำเพื่อการอุปโภค-บริโภค

ตำบลท่าแร่มีแม่น้ำเพชรบุรี ไหลผ่าน 2 หมู่บ้านได้แก่ หมู่ที่ 5 และผ่านหมู่ที่ 6 ไปยังตำบลบางครก ทั้งยังมีคลองชลประทานตัดผ่านตำบลท่าแร่ ตั้งแต่หมู่ที่ 5 ผ่านหมู่ที่ 7 ผ่านหมู่ 4 ผ่านหมู่ 2 ผ่านหมู่ที่ 1 ใช้แหล่งน้ำจากคลองที่น้ำของชลประทานเชื่อมต่อมาจากแม่น้ำเพชรบุรี

ส่วนที่ 2 สรุปผลการพัฒนาท้องถิ่น สรุปผลการพัฒนาท้องถิ่นตามแผนพัฒนาถิ่น (พ.ศ. 2557 - 2560)

1. สรุปผลการดำเนินงานตามงบประมาณที่ได้รับ และการเบิกจ่ายงบประมาณ ในปีงบประมาณ พ.ศ. 2557 - 2560

1.1 สรุปสถานการณ์ การตั้งงบประมาณ การเบิกจ่ายงบประมาณ

การตั้งงบประมาณตามแผนพัฒนาท้องถิ่นปี 2557

ยุทธศาสตร์	จำนวนโครงการที่ดำเนินการ	จำนวนงบประมาณ (บาท)
1.ยุทธศาสตร์การพัฒนาด้านโครงสร้างพื้นฐาน	9	2,207,200
2.ยุทธศาสตร์การพัฒนาด้านการส่งเสริมการศึกษา และพัฒนาคุณภาพชีวิต	23	4,401,420.-
3.ยุทธศาสตร์การพัฒนาด้านการจัดระเบียบชุมชน สังคม และการรักษาความสงบเรียบร้อย	1	50,000
4. ยุทธศาสตร์การพัฒนาด้านการวางแผน การส่งเสริมการลงทุน พาณิชยกรรม และการท่องเที่ยว	4	100,000
5.ยุทธศาสตร์การพัฒนาด้านการบริหารจัดการและการอนุรักษ์ทรัพยากร ธรรมชาติและสิ่งแวดล้อม	2	90,000
6.ยุทธศาสตร์การพัฒนาด้านศิลปะ วัฒนธรรม จารีตประเพณี และภูมิปัญญาท้องถิ่น	6	400,000
7.ยุทธศาสตร์การพัฒนาระบบการบริหารจัดการที่ดีในองค์กร และการมีส่วนร่วมของประชาชน	8	2,003,100

การเบิกจ่ายงบประมาณตามแผนพัฒนาท้องถิ่นปี 2557

ยุทธศาสตร์	งบปกติ		เงินสะสม		รวม	
	จำนวนเงิน	ร้อยละ	จำนวนเงิน	ร้อยละ	จำนวนเงิน	ร้อยละ
1.ยุทธศาสตร์การพัฒนาด้านโครงสร้างพื้นฐาน	1,277,975.10	19.22	396,000	5.95	1,673,975.10	25.17
2.ยุทธศาสตร์การพัฒนาด้านการส่งเสริมการศึกษา และพัฒนาคุณภาพชีวิต	4,254,266.64	63.98	-	-	4,254,266.64	63.98
3.ยุทธศาสตร์การพัฒนาด้านการจัดระเบียบชุมชน สังคม และการรักษาความสงบเรียบร้อย	30,000	0.45	-	-	30,000	0.45
4. ยุทธศาสตร์การพัฒนาด้านการเกษตร และการท่องเที่ยว	80,750	1.21	-	-	80,750	1.21
5.ยุทธศาสตร์การพัฒนาด้านการบริหารจัดการและการอนุรักษ์ทรัพยากรธรรมชาติและสิ่งแวดล้อม	32,500	0.49	-	-	32,500	0.49
6.ยุทธศาสตร์การพัฒนาด้านศิลปะ วัฒนธรรม จารีตประเพณี และภูมิปัญญาท้องถิ่น	225,715	3.39	-	-	225,715	3.39
7.ยุทธศาสตร์การพัฒนาระบบการบริหารจัดการที่ดีในองค์กร และการมีส่วนร่วมของประชาชน	353,903	5.32	-	-	353,903	5.32
รวม	6,255,109.74	94.06	396,000	5.95	6,650,109.74	100

การตั้งงบประมาณตามแผนพัฒนาท้องถิ่นปี 2558

ยุทธศาสตร์	จำนวนโครงการที่ดำเนินการ	จำนวนงบประมาณ (บาท)
1.ยุทธศาสตร์การพัฒนาด้านโครงสร้างพื้นฐาน	16	2,967,000
2.ยุทธศาสตร์การพัฒนาด้านการส่งเสริมคุณภาพชีวิต	33	4,744,560
3.ยุทธศาสตร์การพัฒนาด้านการจัดระเบียบชุมชน สังคม และการรักษาความสงบเรียบร้อย	4	199,000
4. ยุทธศาสตร์การพัฒนาด้านเกษตร และการท่องเที่ยว	3	100,000
5.ยุทธศาสตร์การพัฒนาด้านการบริหารจัดการและการอนุรักษ์ทรัพยากร ธรรมชาติและสิ่งแวดล้อม	4	150,000
6.ยุทธศาสตร์การพัฒนาด้านศิลปะ วัฒนธรรม จารีตประเพณี และภูมิปัญญาท้องถิ่น	8	460,000
7.ยุทธศาสตร์การพัฒนาระบบการบริหารจัดการที่ดีในองค์กร และการมีส่วนร่วมของประชาชน	11	690,000

การเบิกจ่ายงบประมาณตามแผนพัฒนาท้องถิ่นปี 2558

ยุทธศาสตร์	งบปกติ		เงินสะสม		รวม	
	จำนวนเงิน	ร้อยละ	จำนวนเงิน	ร้อยละ	จำนวนเงิน	ร้อยละ
1.ยุทธศาสตร์การพัฒนาด้านโครงสร้างพื้นฐาน	2,733,600.-	31.94	1,004,000.-	11.73	3,737,600.-	43.66
2.ยุทธศาสตร์การพัฒนาด้านการส่งเสริมคุณภาพชีวิต	4,328,189.74.-	50.56	-	-	4,328,189.74.-	50.56
3.ยุทธศาสตร์การพัฒนาด้านการจัดระเบียบชุมชน สังคม และการรักษาความสงบเรียบร้อย	29,928.10.-	0.35	-	-	29,928.10.-	0.35
4. ยุทธศาสตร์การพัฒนาด้านการเกษตร และการท่องเที่ยว	80,000.-	0.93	-	-	80,000.-	0.93
5.ยุทธศาสตร์การพัฒนาด้านการบริหารจัดการและการอนุรักษ์ทรัพยากรธรรมชาติและสิ่งแวดล้อม	57,280.60.-	0.67	-	-	57,280.60.-	0.67
6.ยุทธศาสตร์การพัฒนาด้านศิลปะ วัฒนธรรม จารีตประเพณี และภูมิปัญญาท้องถิ่น	136,130.-	1.59	-	-	136,130.-	1.59
7.ยุทธศาสตร์การพัฒนาระบบการบริหารจัดการที่ดีในองค์กร และการมีส่วนร่วมของประชาชน	190,750.-	2.232	-	-	190,750.-	2.232
รวม	7,555,878.44.-	88.27	1,004,000.-	11.73	8,559,878.44.-	100

การตั้งงบประมาณตามแผนพัฒนาท้องถิ่นปี 2559

ยุทธศาสตร์	จำนวนโครงการที่ดำเนินการ	จำนวนงบประมาณ (บาท)
1.ยุทธศาสตร์การพัฒนาด้านโครงสร้างพื้นฐาน	12	2,659,800
2.ยุทธศาสตร์การพัฒนาด้านการส่งเสริมพัฒนาคุณภาพชีวิต	16	4,254,400
3.ยุทธศาสตร์การพัฒนาด้านการจัดระเบียบชุมชน สังคม และการรักษาความสงบเรียบร้อย	6	103,000
4. ยุทธศาสตร์การพัฒนาด้านการเกษตร และการท่องเที่ยว	3	150,000
5.ยุทธศาสตร์การพัฒนาด้านการบริหารจัดการและการอนุรักษ์ทรัพยากร ธรรมชาติและสิ่งแวดล้อม	4	110,000
6.ยุทธศาสตร์การพัฒนาด้านศิลปะ วัฒนธรรม จารีตประเพณี และภูมิปัญญาท้องถิ่น	6	210,000
7.ยุทธศาสตร์การพัฒนาระบบการบริหารจัดการที่ดีในองค์กร และการมีส่วนร่วมของประชาชน	13	1,137,900

การเบิกจ่ายงบประมาณตามแผนพัฒนาท้องถิ่นปี 2559

ยุทธศาสตร์	งบปกติ		เงินสะสม		รวม	
	จำนวนเงิน	ร้อยละ	จำนวนเงิน	ร้อยละ	จำนวนเงิน	ร้อยละ
1.ยุทธศาสตร์การพัฒนาด้านโครงสร้างพื้นฐาน	2,138,057.29	30.29	178,000.-	2.52	2,316,057.29	32.81
2.ยุทธศาสตร์การพัฒนาด้านการส่งเสริมคุณภาพชีวิต	3,917,019.20	55.49	-	-	3,917,019.20	55.49
3.ยุทธศาสตร์การพัฒนาด้านการจัดระเบียบชุมชน สังคม และการรักษาความสงบเรียบร้อย	64,280.00	0.91	-	-	64,280.00	0.91
4. ยุทธศาสตร์การพัฒนาด้านการเกษตร และการท่องเที่ยว	80,000.00	1.13	-	-	80,000.00	1.13
5.ยุทธศาสตร์การพัฒนาด้านการบริหารจัดการและการอนุรักษ์ทรัพยากรธรรมชาติและสิ่งแวดล้อม	70,563.60	1.00	-	-	70,563.60	1.00
6.ยุทธศาสตร์การพัฒนาด้านศิลปะ วัฒนธรรม จารีตประเพณี และภูมิปัญญาท้องถิ่น	47,740.00	0.68	-	-	47,740.00	0.68
7.ยุทธศาสตร์การพัฒนาระบบการบริหารจัดการที่ดีในองค์กร และการมีส่วนร่วมของประชาชน	563,510.00	7.98	-	-	563,510.00	7.98
รวม	6,881,170.09.-	97.48	178,000.-	2.52	7,059,170.09.-	100

การตั้งงบประมาณตามแผนพัฒนาท้องถิ่นปี 2560

ยุทธศาสตร์	จำนวนโครงการที่ดำเนินการ	จำนวนงบประมาณ (บาท)
1.ยุทธศาสตร์การพัฒนาด้านโครงสร้างพื้นฐาน	1	180,000
2.ยุทธศาสตร์การพัฒนาด้านการส่งเสริมคุณภาพชีวิต	18	4,361,200
3.ยุทธศาสตร์การพัฒนาด้านการจัดระเบียบชุมชน สังคม และการรักษาความสงบเรียบร้อย	6	211,000
4. ยุทธศาสตร์การพัฒนาด้านการเกษตร และการท่องเที่ยว	2	70,000
5.ยุทธศาสตร์การพัฒนาด้านการบริหารจัดการและการอนุรักษ์ทรัพยากร ธรรมชาติและสิ่งแวดล้อม	5	170,000
6.ยุทธศาสตร์การพัฒนาด้านศิลปะ วัฒนธรรม จารีตประเพณี และภูมิปัญญาท้องถิ่น	4	75,000
7.ยุทธศาสตร์การพัฒนาระบบการบริหารจัดการที่ดีในองค์กร และการมีส่วนร่วมของประชาชน	29	4,007,600

สถิติรายได้ขององค์การบริหารส่วนตำบลท่าแร่

ปี พ.ศ.	รายได้ที่อบต. จัดเก็บเอง	รายได้ที่รัฐบาล จัดสรรให้	เงินอุดหนุน จากรัฐบาล	รวม
2557	545,773.29	12,723,037.25	7,867,731	21,136,541.54
2558	578,808.69	10,280,281.81	7,646,944	18,506,034.50
2559	498,851.30	17,906,030.99	6,846,804	25,251,686.29
2560	530,021.48	15,404,047.78	15,402,774.40	31,336,843.66

สถิติรายจ่ายขององค์การบริหารส่วนตำบลท่าแร่

ปี พ.ศ.	รายจ่าย งบกลาง	หมวด เงินเดือนและค่าจ้างประจำ	หมวดค่าตอบแทนใช้ สอยและวัสดุ	หมวดค่า สาธารณูปโภค	หมวดเงินอุดหนุน	หมวดค่าครุภัณฑ์ ที่ดินและ สิ่งก่อสร้าง	รายจ่ายอื่น ๆ
2557	375,017	5,232,159	5,499,200.90	156,740.64	2,853,975.09	3,715,537.50	1,095,344
2558	327,142	5,991,760	4,345,176.25	195,851.49	2,317,600	2,836,390	17,000
2559	349,001	6,488,155	4,258,794.79	183,088.40	2,420,812.29	1,716,811	-
2560	7,609,830	7,834,415	4,224,141.02	176,349.42	2,303,126.65	2,966,071	415,915.40

1.2 การประเมินผลการทำแผนพัฒนาท้องถิ่นไปปฏิบัติในเชิงปริมาณและเชิงคุณภาพ

เชิงปริมาณ

ที่		จำนวนโครงการ/กิจกรรม ตามแผนพัฒนาท้องถิ่น			จำนวนโครงการ/กิจกรรม (ที่นำมาบรรจุในข้อบัญญัติ)			จำนวนกิจกรรมที่ได้ ดำเนินการ		
		ปี 2558	ปี 2559	ปี 2560	ปี 2558	ปี 2559	ปี 2560	ปี 2558	ปี 2559	ปี 2560
1.	การพัฒนาด้านโครงสร้างพื้นฐาน	22	60	71	16	12	1	16	16	1
2.	การพัฒนาด้านการส่งเสริมคุณภาพชีวิต	47	25	28	33	16	22	33	12	15
3.	การพัฒนาด้านการจัดระเบียบชุมชน สังคม และการรักษา ความสงบเรียบร้อย	5	10	10	4	6	6	4	5	5
4.	การรักษาพัฒนาการเกษตร และการท่องเที่ยว	5	5	3	3	3	2	3	2	2
5.	การพัฒนาด้านการบริหารจัดการและการอนุรักษ์ ทรัพยากรธรรมชาติและสิ่งแวดล้อม	6	6	6	4	4	5	4	4	2
6.	การพัฒนาด้านศาสนา ศิลปะ วัฒนธรรม	6	10	7	6	6	4	6	3	4
7.	การพัฒนากระบวนการบริหารจัดการที่ดีในองค์กรและการมี ส่วนร่วมของประชาชน	11	15	33	11	13	32	11	11	31

เชิงคุณภาพ

องค์การบริหารส่วนตำบลท่าแร่ ได้จัดตั้งมาตั้งแต่ปี พ.ศ. 2539 มีพื้นที่รับผิดชอบ 7 หมู่บ้าน ความต้องการของประชาชนในพื้นที่มีหลายรูปแบบ ทั้งความต้องการด้านโครงสร้างพื้นฐาน ด้านสาธารณสุข ปลอดภัย ด้านการศึกษา ด้านการสาธารณสุข โดยเฉพาะด้านโครงสร้างพื้นฐานจะเป็นความต้องการอันดับต้น ๆ

องค์การบริหารส่วนตำบลท่าแร่ ก็ได้ดำเนินการแก้ไขปัญหาและจัดทำโครงการพัฒนาต่าง ๆ ตาม ความต้องการของประชาชนในพื้นที่ ซึ่งในปัจจุบันในพื้นที่ขององค์การบริหารส่วนตำบลท่าแร่ ได้รับการพัฒนาไป มากโดยเฉพาะด้านโครงสร้างพื้นฐานปัจจุบันถนนแทบทุกสาย ได้ก่อสร้างเป็นถนนคอนกรีตและถนนลาดยาง แอสฟัลติกทุกหมู่บ้าน มีระบบประปาหมู่บ้านทุกหมู่บ้าน มีระบบไฟฟ้าทุกครัวเรือน ตลอดจนสนับสนุน ส่งเสริม กิจกรรมด้านการศึกษา โดยเฉพาะส่งเสริมการเรียนในท้องถิ่นของเด็กในศูนย์พัฒนาเด็กเล็ก การกีฬาแก่เยาวชน ด้านการสาธารณสุข ดูแลผู้สูงอายุ ผู้พิการ ผู้ป่วยเอดส์ และมีประเพณีวัฒนธรรมท้องถิ่น ซึ่งถือได้ว่าการพัฒนา ขององค์การบริหารส่วนตำบลท่าแร่ที่ผ่านมาประสบความสำเร็จเป็นที่ยอมรับและสามารถแก้ไขปัญหาตอบสนอง ความต้องการของประชาชนในพื้นที่ได้เป็นอย่างดี โดยนโยบายหลักในปัจจุบันคณะผู้บริหารจะเน้นในเรื่องการ พัฒนาคุณภาพชีวิตให้แก่ประชาชน เพราะต้องการยกระดับให้ประชาชนในตำบลมีความเป็นอยู่ มีชีวิตที่ดีขึ้น ภายใต้การดำเนินชีวิตในวิถีที่พอเพียง

2. ผลที่ได้รับจากการดำเนินงานในปีงบประมาณ พ.ศ. 2557 - 2560

2.1 ผลที่ได้รับหรือผลที่สำคัญ

ตามที่องค์การบริหารส่วนตำบลท่าแร่ได้ดำเนินงานต่างๆ ตั้งแต่ปีงบประมาณ พ.ศ. 2557 - 2560 เพื่อแก้ไขปัญหาให้กับประชาชน และพัฒนาองค์กรให้เกิดความมั่นคงในการพัฒนาเพื่อให้ความเป็นอยู่ของประชาชนดีขึ้น ซึ่งผลจากการดำเนินงานขององค์การบริหารส่วนตำบลท่าแร่นั้น ผลที่ได้รับมีดังนี้

1. ประชาชนส่วนใหญ่มีน้ำประปา
 2. ประชาชนส่วนใหญ่มีไฟฟ้า
 3. ประชาชนมีถนนใช้ในการสัญจรไปมาได้สะดวก
 4. ไม่มีการเกิดอาชญากรรมในพื้นที่
 5. เด็กๆ ได้รับการศึกษาทุกคน
 6. ผู้สูงอายุ ผู้พิการ ผู้ป่วยเอดส์ ได้รับเงินช่วยเหลือเบี้ยยังชีพทุกคน
 7. ประชาชนได้รับความช่วยเหลือในเรื่องที่อยู่อาศัยที่มั่นคงแข็งแรง
 8. ประชาชนได้รับความช่วยเหลือจากสาธารณสุข
 9. ปัญหาไข้เลือดออกลดลง
 10. ชยะในชุมชนมีวิธีการจัดการที่ถูกต้อง
 11. ประชาชนได้รับความรู้เกี่ยวกับการสาธารณสุข
 12. ประชาชนได้รับความรู้เกี่ยวกับการป้องกันภัย
 13. ประชาชนได้มีส่วนร่วมในการดำเนินงานต่างๆ ขององค์การบริหารส่วนตำบลท่าแร่
 14. ประชาชนได้รับบริการจากงานบริการต่างๆ ขององค์การบริหารส่วนตำบลด้วยความสะดวก
- สำหรับในปีงบประมาณ พ.ศ. 2560 ผลที่คาดว่าจะได้รับเพิ่มขึ้น มีดังนี้**
1. ประชาชนมีถนนที่มีคุณภาพดีขึ้นสำหรับการสัญจรไปมา
 2. มีสำนักงานใหญ่ขึ้นเพื่อรองรับการบริการประชาชน
 3. ประชาชนได้รับการฝึกอบรมอาชีพเพื่อนำไปประกอบอาชีพเพิ่มรายได้ให้กับครัวเรือน
 4. ชุมชนในเขตองค์การบริหารส่วนตำบลมีระบบระบายน้ำเพิ่มมากขึ้น
 5. การกำจัดขยะมีประสิทธิภาพมากขึ้น

2.2 ผลกระทบ

ในการดำเนินงานขององค์การบริหารส่วนตำบลท่าแร่ปีงบประมาณ พ.ศ. 2557 - 2560 สามารถดำเนินการได้ตามที่ประชาชนต้องการ ซึ่งการดำเนินงานนั้นก็สามารถส่งผลกระทบต่อชุมชน ดังนี้

1. การก่อสร้างถนนเพิ่มขึ้น ทำให้การระบายน้ำได้ช้าเกิดน้ำท่วมขังในบางจุด ทำให้ต้องเร่งก่อสร้างรางระบายน้ำเพิ่มขึ้นเพื่อแก้ไขปัญหาดังกล่าว
2. การพัฒนาเจริญขึ้นทำให้การขยายตัวทางเศรษฐกิจเพิ่มขึ้นไปด้วย ส่งผลให้เกิดเป็นชุมชนแออัดก่อให้เกิดโรคระบาด เช่น ไข้เลือดออก โรคมือเท้า ปาก เป็นต้น
3. เมื่อประชาชนเพิ่มมากขึ้น แต่หน่วยบริการด้านสาธารณสุขไม่เพียงพอต่อความต้องการ ทำให้ไม่ได้รับความสะดวกในการใช้บริการ

3. สรุปปัญหาอุปสรรคการดำเนินงานที่ผ่านมาและแนวทางการแก้ไข ปีงบประมาณ พ.ศ. 2557 – 2560

ปัญหาอุปสรรค

- 1) เจ้าหน้าที่ยังขาดความรู้ความเข้าใจในเรื่องของระเบียบ กฎหมาย เท่าที่ควร
- 2) เครื่องมือ เครื่องใช้ เทคโนโลยีในการทำงานมีไม่เพียงพอและไม่ทันสมัย
- 3) ชุมชนในองค์การบริหารส่วนตำบลมีปัญหาที่จะต้องแก้ไขอยู่เป็นจำนวนมาก
- 4) ประชาชนยังไม่เข้าใจขอบเขตอำนาจหน้าที่ขององค์การบริหารส่วนตำบลที่จะสามารถดำเนินการได้
- 5) องค์การบริหารส่วนตำบลมีงบประมาณไม่เพียงพอต่อการดำเนินงานแก้ไขปัญหาของประชาชน
- 6) องค์การบริหารส่วนตำบลสามารถดำเนินการได้เฉพาะตามอำนาจหน้าที่

แนวทางการแก้ไข

- 1) ส่งเจ้าหน้าที่เข้าฝึกอบรมระเบียบ กฎหมาย วิธีปฏิบัติงานตามตำแหน่งหน้าที่
- 2) บริหารงบประมาณในการจัดซื้อ เครื่องมือ เครื่องใช้ เทคโนโลยีในการทำงานต่างๆ
- 3) บริหารงบประมาณในการแก้ไขปัญหาในชุมชน
- 4) ประชาสัมพันธ์ให้ประชาชนเข้าใจขอบเขตอำนาจหน้าที่ขององค์การบริหารส่วนตำบลที่จะสามารถดำเนินการได้

ส่วนที่ 3 ยุทธศาสตร์องค์กรปกครองส่วนท้องถิ่น

1. ความสัมพันธ์ระหว่างแผนพัฒนาระดับมหภาค

1.1 แผนยุทธศาสตร์ชาติ 20 ปี (พ.ศ. 2560 – 2579)

เพื่อให้บรรลุวิสัยทัศน์ “ประเทศมีความมั่นคง มั่งคั่ง ยั่งยืน เป็นประเทศพัฒนาแล้ว ด้วยการพัฒนาตามปรัชญาเศรษฐกิจพอเพียง” นำไปสู่การพัฒนาให้คนไทยมีความสุข และตอบสนองต่อการบรรลุซึ่งผลประโยชน์แห่งชาติ ในการที่จะพัฒนาคุณภาพชีวิต สร้างรายได้ระดับสูง เป็นประเทศพัฒนาแล้ว และสร้างความสุขของคนไทย สังคมมีความมั่นคง เสมอภาคและเป็นธรรม ประเทศสามารถแข่งขันได้ในระบบ เศรษฐกิจ

ยุทธศาสตร์ชาติ 20 ปี (พ.ศ. 2560 – 2579) 6 ยุทธศาสตร์

1. ยุทธศาสตร์ด้านความมั่นคง
2. ยุทธศาสตร์ด้านการสร้างความสามารถในการแข่งขัน
3. ยุทธศาสตร์การพัฒนาและเสริมสร้างศักยภาพคน
4. ยุทธศาสตร์ด้านการสร้างโอกาสความเสมอภาคและเท่าเทียมกันทางสังคม
5. ยุทธศาสตร์ด้านการสร้างการเติบโตบนคุณภาพชีวิตที่เป็นมิตรกับสิ่งแวดล้อม
6. ยุทธศาสตร์ด้านการปรับสมดุลและพัฒนาระบบการบริหารจัดการภาครัฐ

1.2 แผนพัฒนาเศรษฐกิจและสังคมแห่งชาติ ฉบับที่ 12 (พ.ศ. 2560 – 2564)

วิสัยทัศน์

จากสถานะของประเทศและบริบทการเปลี่ยนแปลงต่างๆ ที่ประเทศกำลังประสบอยู่ ทำให้การกำหนดวิสัยทัศน์แผนพัฒนาฯ ฉบับที่ 12 ยังคงมีความต่อเนื่องจากวิสัยทัศน์แผนพัฒนาฯ ฉบับที่ 11 และกรอบหลักการของการวางแผนที่น้อมนำและประยุกต์ใช้หลักปรัชญาของเศรษฐกิจพอเพียง ยึดคนเป็นศูนย์กลางของการพัฒนาอย่างมีส่วนร่วม การพัฒนาที่ยืดหลักสมดุล ยั่งยืน โดยวิสัยทัศน์ของการพัฒนาใน แผนพัฒนาฯ ฉบับที่ 12 ต้องให้ความสำคัญกับการกำหนดทิศทางพัฒนาที่มุ่งสู่การเปลี่ยนผ่านประเทศไทย จากประเทศที่มีรายได้ปานกลางไปสู่ประเทศที่มีรายได้สูง มีความมั่นคง และยั่งยืน สังคมอยู่ร่วมกันอย่างมีความสุข และนำไปสู่การบรรลุวิสัยทัศน์ระยะยาว “มั่นคง มั่งคั่ง ยั่งยืน” ของประเทศ

เป้าหมายการพัฒนาประเทศ

1. การหลุดพ้นจากกับดักประเทศรายได้ปานกลางสู่รายได้สูง

- (1) เศรษฐกิจขยายตัวเฉลี่ยไม่ต่ำกว่าร้อยละ 5.0

(2) ผลิตภัณฑ์มวลรวมในประเทศต่อหัว (GDP Per Capita) และรายได้ประชาชาติต่อหัว (GNP Per Capita) ณ สิ้นแผนพัฒนาฯ ฉบับที่ 12 ในปี 2564 เพิ่มขึ้นเป็น 317,051 บาท (9,325 ดอลลาร์สหรัฐ) และ 301,199 บาท (8,859 ดอลลาร์ สหรัฐ) ต่อคนต่อปี

(3) ผลผลิตภาพการผลิตเพิ่มขึ้นไม่ต่ำกว่าเฉลี่ยร้อยละ 2.5 ต่อปี

(4) การลงทุนรวมขยายตัวไม่ต่ำกว่าเฉลี่ยร้อยละ 8.0 (การขยายตัวของการลงทุนภาครัฐไม่ต่ำกว่าร้อยละ 10.0 และการลงทุนของภาคเอกชนขยายตัวไม่ต่ำกว่าเฉลี่ยร้อยละ 7.5 ในขณะที่ปริมาณการส่งออกขยายตัวเฉลี่ยไม่ต่ำกว่าร้อยละ 4.0 ต่อปี)

2. การพัฒนาศักยภาพคนให้สนับสนุนการเจริญเติบโตของประเทศและการสร้าง สังคมสูงวัยอย่างมีคุณภาพ

(1) ประชาชนทุกช่วงวัยมีความมั่นคงทางด้านเศรษฐกิจและสังคม (SocioEconomic Security) และมีคุณภาพชีวิตที่ดีขึ้น

(2) การศึกษาและการเรียนรู้ได้รับการพัฒนาคุณภาพ

(3) สถาบันทางสังคมมีความเข้มแข็งเป็นฐานรากที่เอื้อต่อการพัฒนาคน

3. การลดความเหลื่อมล้ำในสังคม

(1) การกระจายรายได้มีความเท่าเทียมกันมากขึ้น

(2) บริการทางสังคมมีคุณภาพและมีการกระจายอย่างทั่วถึง

4. การสร้างการเจริญเติบโตทางเศรษฐกิจและสังคมที่เป็นมิตรกับสิ่งแวดล้อม

(1) รักษาความมั่นคงของฐานทรัพยากร สร้างสมดุลระหว่างการอนุรักษ์และ การใช้ประโยชน์อย่างยั่งยืนและเป็นธรรม

(2) ขับเคลื่อนประเทศสู่เศรษฐกิจและสังคมที่เป็นมิตรต่อสิ่งแวดล้อม

(3) เพิ่มขีดความสามารถในการรับมือภัยพิบัติและการเปลี่ยนแปลงสภาพ ภูมิอากาศ

(4) เพิ่มประสิทธิภาพและเสริมสร้างธรรมาภิบาลในการบริหารจัดการ ทรัพยากรธรรมชาติและสิ่งแวดล้อม

(5) มีการบริหารจัดการน้ำให้สมดุลระหว่างการอุปสงค์และอุปทานของน้ำ

5. การบริหารราชการแผ่นดินที่มีประสิทธิภาพ

(1) การบริหารงานภาครัฐที่โปร่งใส เป็นธรรม มีประสิทธิภาพ และมีส่วนร่วม

(2) ขจัดการทุจริตคอร์รัปชัน

(3) มีการกระจายอำนาจที่เหมาะสม

กรอบยุทธศาสตร์แผนพัฒนาเศรษฐกิจและสังคมแห่งชาติ ฉบับที่ 12 ประกอบด้วย 10 ยุทธศาสตร์หลัก ดังนี้

1. ยุทธศาสตร์การเสริมสร้างและพัฒนาศักยภาพทุนมนุษย์
2. ยุทธศาสตร์การสร้างความเป็นธรรมลดความเหลื่อมล้ำในสังคม
3. ยุทธศาสตร์การสร้างความเข้มแข็งทางเศรษฐกิจและแข่งขันได้อย่างยั่งยืน
4. ยุทธศาสตร์ด้านการเติบโตที่เป็นมิตรกับสิ่งแวดล้อมเพื่อการพัฒนาอย่างยั่งยืน
5. ยุทธศาสตร์ด้านความมั่นคง
6. ยุทธศาสตร์ด้านการเพิ่มประสิทธิภาพและธรรมาภิบาลในภาครัฐ
7. ยุทธศาสตร์ด้านการพัฒนาโครงสร้างพื้นฐานและระบบโลจิสติกส์
8. ยุทธศาสตร์ด้านวิทยาศาสตร์ เทคโนโลยี การวิจัย และนวัตกรรม
9. ยุทธศาสตร์การพัฒนาภาคเมือง และพื้นที่เศรษฐกิจ
10. ยุทธศาสตร์ด้านการต่างประเทศ ประเทศเพื่อนบ้าน และภูมิภาค

1.3 แผนพัฒนาภาค / แผนพัฒนากลุ่มจังหวัด / แผนพัฒนาจังหวัด

1.3.1 แผนพัฒนาภาค

ยุทธศาสตร์การพัฒนาภาคกลาง

ยุทธศาสตร์ที่ 1 พัฒนารฐานเศรษฐกิจหลักของประเทศให้มีการพัฒนาอย่างต่อเนื่อง

ยุทธศาสตร์ที่ 2 พัฒนาศักยภาพคน สังคม และชุมชนใหม่คุณภาพ มีธรรมาภิบาล

ยุทธศาสตร์ที่ 3 อนุรักษ์ฟื้นฟูและพัฒนาทรัพยากรธรรมชาติและสิ่งแวดล้อมให้มีความสมดุลต่อระบบนิเวศ

ยุทธศาสตร์ที่ 4 เสริมสร้างศักยภาพการพัฒนาเมืองและพื้นที่ชายแดนตามแนวเส้นทางเชื่อมโยงทางเศรษฐกิจกับประเทศเพื่อนบ้านทั้งแนวเหนือ - ใต้ และตะวันออก-ตะวันตก

ยุทธศาสตร์ที่ 5 บริหารจัดการพัฒนาพื้นที่เมือง และชนบทอย่างมีส่วนร่วมและเกื้อกูลกัน

1.3.2 แผนพัฒนากลุ่มจังหวัด

ยุทธศาสตร์การพัฒนาของกลุ่มจังหวัดภาคกลางตอนล่าง 2

(จังหวัดสมุทรสาคร สมุทรสงคราม เพชรบุรี ประจวบคีรีขันธ์)

จากการวิเคราะห์ศักยภาพด้านเศรษฐกิจ สังคม ทรัพยากรธรรมชาติและสิ่งแวดล้อม ของกลุ่มจังหวัดภาคกลางตอนล่าง 2 ประกอบกับการพิจารณาจากความต้องการของภาคประชาชน สภาพแวดล้อมทั้งภายในและภายนอกของกลุ่มจังหวัด (SWOT) จากการมีส่วนร่วมของทุกภาคส่วนในกลุ่มจังหวัดได้แก่ ภาคประชาชน ภาคธุรกิจ เอกชน และภาครัฐ โดยคำนึงถึงความเชื่อมโยงสอดคล้องกับแนวนโยบายของรัฐบาล ยุทธศาสตร์ตั้งแต่

ยุทธศาสตร์ระดับชาติ ยุทธศาสตร์ระดับภาค สามารถจัดทำแผนพัฒนากลุ่มจังหวัด และกำหนดประเด็นยุทธศาสตร์กลุ่มจังหวัดภาคกลางตอนล่าง 2 ได้ดังนี้

วิสัยทัศน์ (Vision)

“ฐานเพื่อการลงทุนด้านอุตสาหกรรม เกษตรกรรม อาหาร และการท่องเที่ยวเชิงนิเวศ”

ความท้าทายที่สำคัญของกลุ่มจังหวัด

- ที่อยู่อาศัยของสัตว์ทะเลถูกทำลายลง จึงต้องสร้างแหล่งที่อยู่อาศัยสัตว์ทะเล (ปะการังเทียม) อย่างต่อเนื่อง เพื่อสร้างระบบนิเวศให้เกิดความยั่งยืน

- ความเชื่อมโยงของการท่องเที่ยวแลพื้นที่เศรษฐกิจยังไม่ครอบคลุม
- พื้นที่ชายฝั่งทะเลถูกกัดเซาะ เฉลี่ยปีละ 5 เมตร จึงต้องดำเนินการป้องกันและแก้ไขอย่างเร่งด่วน
- แมลงศัตรูพืช (มะพร้าว) ระบาดในพื้นที่ 4 จังหวัด

พันธกิจ (Mission)

- สร้างและฟื้นฟูทุนธรรมชาติและทรัพยากรน้ำ เพื่อเป็นฐานในการลงทุนทางอุตสาหกรรม เกษตรกรรม และการท่องเที่ยว

- สร้างระบบเชื่อมโยงแหล่งท่องเที่ยว พื้นที่เศรษฐกิจ และการค้าชายแดนสู่ AEC
- ลดความรุนแรงปัญหาการกัดเซาะชายฝั่ง
- หยุดการระบาดของแมลงศัตรูพืช (มะพร้าว)

เป้าประสงค์รวม (Goal)

- สัตว์น้ำมีที่อยู่อาศัยและเพาะพันธุ์
- ไม่มีการระบาดของแมลงศัตรูพืช (มะพร้าว)
- แหล่งท่องเที่ยวและพื้นที่เศรษฐกิจมีความเชื่อมโยงเป็นระบบสู่ AEC
- การกัดเซาะชายฝั่งทะเลได้รับการแก้ไขอย่างยั่งยืน

ตัวชี้วัด (KPI) ที่ตอบสนองต่อประเด็นความท้าทาย

- จำนวนแห่งปะการังเทียม
- ระยะทางก่อสร้างถนนเชื่อมโยงแหล่งท่องเที่ยวและพื้นที่เศรษฐกิจ
- จำนวน MOU ความร่วมมือการท่องเที่ยวและการค้าชายแดน ณ จุดผ่านแดนถาวรไทย – เมียนมาร์
- ความยาวแนวป้องกันการกัดเซาะชายฝั่ง
- ร้อยละที่ลดลงของพื้นที่ระบาดของศัตรูพืช (มะพร้าว)
- ร้อยละของความพึงพอใจในการดำเนินงานโครงการของกลุ่มจังหวัด

ประเด็นยุทธศาสตร์ (Strategic Issues)

ประเด็นยุทธศาสตร์ที่ 1 การสร้างต้นทุนทางทรัพยากรเพื่อการลงทุน

กลยุทธ์ที่ 1.1 สร้างปะการังเทียม เพื่อเป็นแหล่งที่อยู่อาศัยของสัตว์น้ำ

กลยุทธ์ที่ 1.2 พัฒนาขีดความสามารถในการกำจัดแมลงศัตรูพืชและการถ่ายทอดเทคโนโลยีการผลิต

พืชปลอดภัยให้แก่เกษตรกร

ประเด็นยุทธศาสตร์ที่ 2 ความเชื่อมโยงการท่องเที่ยวและพื้นที่เศรษฐกิจ

กลยุทธ์ที่ 2.1 ก่อสร้างถนนเชื่อมโยงการท่องเที่ยวและพื้นที่เศรษฐกิจ

กลยุทธ์ที่ 2.2 สร้างความสัมพันธ์ทางการท่องเที่ยวและการค้า ณ จุดผ่านแดนถาวรไทย – เมียนมาร์

ประเด็นยุทธศาสตร์ที่ 3 การกักตุนและขายฝู้ง

กลยุทธ์ที่ 3.1 ปักไม้ไผ่ชะลอคลื่น

กลยุทธ์ที่ 3.2 สร้างเขื่อนกันทรายและคลื่น

กลยุทธ์ที่ 3.3 เรียงหินใหญ่กันคลื่น

1.3.3 ยุทธศาสตร์การพัฒนาจังหวัดเพชรบุรี พ.ศ.2561 - 2564

วิสัยทัศน์ (Vision)

“เมืองเศรษฐกิจพอเพียงต้นแบบ และเมืองน่าอยู่ น่ากิน น่าเที่ยวระดับประเทศ”

พันธกิจของจังหวัดเพชรบุรี

1. เสริมสร้างขีดความสามารถของจังหวัดรองรับการแข่งขัน รองรับการพัฒนาตามทิศทางการพัฒนาประเทศไทยที่มั่นคง มั่งคั่ง ยั่งยืน เป็นประเทศที่พัฒนาแล้ว
2. เสริมสร้างความพร้อมของอุตสาหกรรมการท่องเที่ยวที่เข้มแข็ง เป็นมิตรกับสิ่งแวดล้อม และสร้างรายได้สู่ชุมชน สร้างงาน อาชีพแก่ประชาชน สร้างเศรษฐกิจจังหวัด
3. ส่งเสริม สนับสนุนการพัฒนาการเกษตร และเกษตรอุตสาหกรรมก้าวหน้าแบบครบวงจรให้มีศักยภาพในการผลิตที่มีคุณภาพ
4. เสริมสร้างสังคมคุณภาพ ให้มีสุขภาวะ เรียนรู้ และปรับตัวได้อย่างมีศักยภาพในการจัดการตนเอง เป็นชุมชนพอเพียง ประชาชนมีความมั่นคงในชีวิตเป็นชุมชน ปลอดภัย อบอุ่น น่าอยู่
5. อนุรักษ์ทรัพยากรธรรมชาติและสิ่งแวดล้อม และการบริหารจัดการ โดยการมีส่วนร่วมของทุกภาคส่วน
6. พัฒนาโครงสร้างพื้นฐานทางการคมนาคม และระบบโลจิสติกส์รองรับการพัฒนาเศรษฐกิจ สังคม ความมั่นคง และคุณภาพชีวิต

7. พัฒนาระบบการบริหารจัดการภาครัฐให้มีความทันสมัย ธรรมภิบาล พัฒนาขีดสมรรถนะบุคลากรภาครัฐทุกระดับให้มีความพร้อมรองรับยุทธศาสตร์จังหวัด และทิศทางการพัฒนาประเทศ

เป้าประสงค์รวม

1. ผลสัมฤทธิ์มวลรวมเฉลี่ยระดับจังหวัดในด้านการเกษตร การท่องเที่ยว การค้า การลงทุน เด็บโตอย่างต่อเนื่อง
2. จังหวัดเพชรบุรีสามารถรักษาความมั่นคงของฐานทรัพยากร สร้างสมดุล ระหว่างการอนุรักษ์และการใช้ประโยชน์อย่างยั่งยืนและเป็นธรรม ขับเคลื่อนสู่เศรษฐกิจและสังคมที่เป็นมิตรต่อสิ่งแวดล้อม มีขีดความสามารถในการรับมือภัยพิบัติ และการเปลี่ยนแปลงสภาพภูมิอากาศ ประสิทธิภาพและธรรมภิบาลในการบริหารจัดการทรัพยากร ธรรมชาติและสิ่งแวดล้อมและการบริหารจัดการน้ำให้สมดุล
3. ประชาชนทุกช่วงวัยมีความมั่นคงทางด้านเศรษฐกิจและสังคม (Social-Economic Security) และมีคุณภาพชีวิตที่ดีขึ้น การศึกษาและการเรียนรู้ได้รับการพัฒนาคุณภาพ สถาบันทางสังคมมีความเข้มแข็งเป็นรากฐานที่เอื้อต่อการพัฒนาคน
4. การกระจายรายได้มีความเท่าเทียมกันมากขึ้น บริการทางสังคมมีคุณภาพ และมีการกระจายอย่างทั่วถึง
5. การบริหารงานภาครัฐทุกระดับของจังหวัดเพชรบุรีโปร่งใส เป็นธรรม มีประสิทธิภาพและประชาชนมีส่วนร่วมจัดการทุจริตคอร์รัปชัน

ประเด็นยุทธศาสตร์ (Strategic Issues)

1. การเสริมสร้างความมั่นคงสันติสุข และสังคมคุณภาพที่ยั่งยืนด้วยหลักปรัชญาของเศรษฐกิจพอเพียง
2. การบริหารจัดการทรัพยากรธรรมชาติและสิ่งแวดล้อมอย่างสมดุลและยั่งยืน
3. การเสริมสร้างความมั่นคงทางอาหาร และให้เติบโตจากฐานการเกษตรแบบครบวงจร
4. การพัฒนาเมือง การค้า การผลิต การบริการและอุตสาหกรรมท่องเที่ยว ที่มีคุณภาพ

1.3.4 กรอบยุทธศาสตร์การพัฒนาขององค์กรปกครองส่วนท้องถิ่นในเขตจังหวัดเพชรบุรี พ.ศ. 2560 – 2564

1. ยุทธศาสตร์การพัฒนาด้านโครงสร้างพื้นฐาน

แนวทางการพัฒนา

- งานด้านคมนาคมและการขนส่ง ก่อสร้างปรับปรุงบำรุงรักษาถนน สะพาน ทางเท้า ท่อระบายน้ำ พัฒนาระบบจราจร
- งานด้านสาธารณูปโภค พัฒนาระบบไฟฟ้า – ประปา พัฒนาแหล่งน้ำ คูคลอง และระบบชลประทาน
- งานด้านการผังเมือง ผังเมืองเฉพาะ และป้องกันการบุกรุกที่สาธารณประโยชน์ - ฯลฯ

2. ยุทธศาสตร์การพัฒนาด้านการส่งเสริมคุณภาพชีวิต

แนวทางการพัฒนา

- งานด้านการส่งเสริมเศรษฐกิจและอาชีพให้กับประชาชน
- งานด้านสวัสดิการสังคม(ผู้สูงอายุ/คนพิการ/ผู้ด้อยโอกาส/ผู้ป่วยเอดส์)
- งานด้านการศึกษา
- งานด้านการสาธารณสุข
- งานด้านส่งเสริมกีฬาและนันทนาการ
- ฯลฯ

3. ยุทธศาสตร์การพัฒนาด้านการพัฒนาด้านการจัดระเบียบชุมชน สังคม และการรักษาความ

สงบเรียบร้อย

แนวทางการพัฒนา

- งานด้านการรักษาความสงบเรียบร้อย
- งานด้านการป้องกันและบรรเทาสาธารณภัย
- งานด้านแก้ไขป้องกันปัญหาเสพติด
- ฯลฯ

4. ยุทธศาสตร์การพัฒนาด้านการวางแผน การส่งเสริมการลงทุน พาณิชยกรรม เศรษฐกิจ

พอเพียงและการท่องเที่ยว

แนวทางการพัฒนา

- งานด้านการส่งเสริมการลงทุน
- งานด้านการพาณิชยกรรม
- งานด้านการส่งเสริมเศรษฐกิจพอเพียง
- งานด้านการท่องเที่ยว
- ฯลฯ

5. ยุทธศาสตร์การพัฒนาด้านการบริหารจัดการและการอนุรักษ์ทรัพยากรธรรมชาติและสิ่งแวดล้อม

แนวทางการพัฒนา

- งานด้านการป้องกันและอนุรักษ์ทรัพยากรธรรมชาติและสิ่งแวดล้อม
- งานด้านการจัดการขยะในชุมชน
- งานด้านการส่งเสริมให้เกิดการผลิต การบริการ การบริโภค เป็นมิตรกับสิ่งแวดล้อม
- ฯลฯ

6. ยุทธศาสตร์การพัฒนาด้านศาสนา ศิลปะ วัฒนธรรม จารีตประเพณี และภูมิปัญญาท้องถิ่น แนวทางการพัฒนา

- งานด้านการส่งเสริม เผยแพร่ และอนุรักษ์ ศิลปวัฒนธรรม จารีตประเพณี และภูมิปัญญาท้องถิ่น
- โบราณสถาน โบราณวัตถุ
- ฯลฯ

7. ยุทธศาสตร์พัฒนากระบวนการบริหารจัดการที่ดีในองค์กร และการมีส่วนร่วมของประชาชน แนวทางการพัฒนา

- งานด้านการพัฒนาการบริหารจัดการที่ดีในองค์กร
- งานด้านการมีส่วนร่วมของประชาชน และป้องกันการทุจริต
- งานด้านการปรับปรุงและพัฒนาบุคลากรในองค์กร
- งานด้านการปรับปรุงและพัฒนาเครื่องมือเครื่องใช้ และสถานที่ปฏิบัติงาน
- งานด้านการส่งเสริมความรู้ความเข้าใจเกี่ยวกับกิจการท้องถิ่น
- งานด้านการปรับปรุงและพัฒนารายได้
- งานด้านการส่งเสริมค่านิยม 12 ประการ
- ฯลฯ

2. ยุทธศาสตร์ขององค์กรปกครองส่วนท้องถิ่น

วิสัยทัศน์การพัฒนาของ องค์การบริหารส่วนตำบลท่าแร่

“ท่าแร่เป็นชุมชนเข้มแข็ง บนพื้นฐานความพอเพียง

เคียงคู่กับทรัพยากรธรรมชาติและสิ่งแวดล้อมที่สมดุล บริหารจัดการแบบมีส่วนร่วม”

ยุทธศาสตร์ที่ 1 การพัฒนาด้านโครงสร้างพื้นฐาน

เป้าประสงค์ ชุมชนมีระบบสาธารณูปโภค สาธารณูปการ ด้านโครงสร้างพื้นฐาน ให้มีมาตรฐานเพียงพอต่อความต้องการของประชาชน

ตัวชี้วัด จำนวนโครงการระบบสาธารณูปโภค สาธารณูปการ ด้านโครงสร้างพื้นฐานที่ได้มาตรฐาน เพิ่มขึ้น

ยุทธศาสตร์ที่ 2 การพัฒนาด้านการส่งเสริมคุณภาพชีวิต

เป้าประสงค์ ประชาชนมีคุณภาพชีวิตที่ดี ทั้งด้านการพัฒนาอาชีพ การศึกษา สาธารณสุขและกีฬา

ตัวชี้วัด 1. ผู้สูงอายุ ผู้พิการและผู้ด้อยโอกาสทางสังคมได้รับสวัสดิการเบี้ยยังชีพครบตามเกณฑ์

2. เยาวชน สตรี และกลุ่มหรือชมรมต่างๆ มีคุณภาพชีวิตดีขึ้น
3. ประชาชนมีสุขภาพร่างกายแข็งแรง
4. ประชาชนมีความรู้เพื่อประกอบอาชีพ

ยุทธศาสตร์ที่ 3 การพัฒนาด้านการจัดระเบียบชุมชน สังคม และการรักษาความสงบเรียบร้อย

เป้าประสงค์ ประชาชนมีคุณภาพชีวิตที่ดีและมีความมั่นคงปลอดภัยในชีวิตและทรัพย์สิน

- ตัวชี้วัด**
1. ภัยต่างๆได้รับการป้องกันและบรรเทาอย่างทันท่วงที
 2. ปัญหายาเสพติดมีแนวโน้มลดลง

ยุทธศาสตร์ที่ 4 การพัฒนาด้านการเกษตร และการท่องเที่ยว

เป้าประสงค์ ประชาชนมีอาชีพและรายได้ที่เพียงพอต่อการดำรงชีวิต

- ตัวชี้วัด**
1. ประชาชนมีทุนเพื่อการประกอบอาชีพ
 2. แหล่งท่องเที่ยวเผยแพร่ภูมิปัญญาท้องถิ่น

ยุทธศาสตร์ที่ 5 การพัฒนาด้านการบริหารจัดการและการอนุรักษ์ทรัพยากรธรรมชาติและสิ่งแวดล้อม

เป้าประสงค์ ประชาชนมีคุณภาพชีวิตที่ดีเคียงคู่ธรรมชาติที่อุดมสมบูรณ์

- ตัวชี้วัด**
1. ประชาชนเกิดจิตสำนึกร่วมในการรักษาทรัพยากรธรรมชาติและสิ่งแวดล้อม
 2. ทรัพยากรธรรมชาติและสิ่งแวดล้อมอยู่ในสภาพที่ดี
 3. พื้นที่หมู่บ้านสะอาดปราศจากขยะมูลฝอย

ยุทธศาสตร์ที่ 6 การพัฒนาด้านศาสนา ศิลปะ วัฒนธรรม จารีตประเพณี และภูมิปัญญาท้องถิ่น

เป้าประสงค์ มีศิลปวัฒนธรรม ขนบธรรมเนียมประเพณีที่เป็นเอกลักษณ์

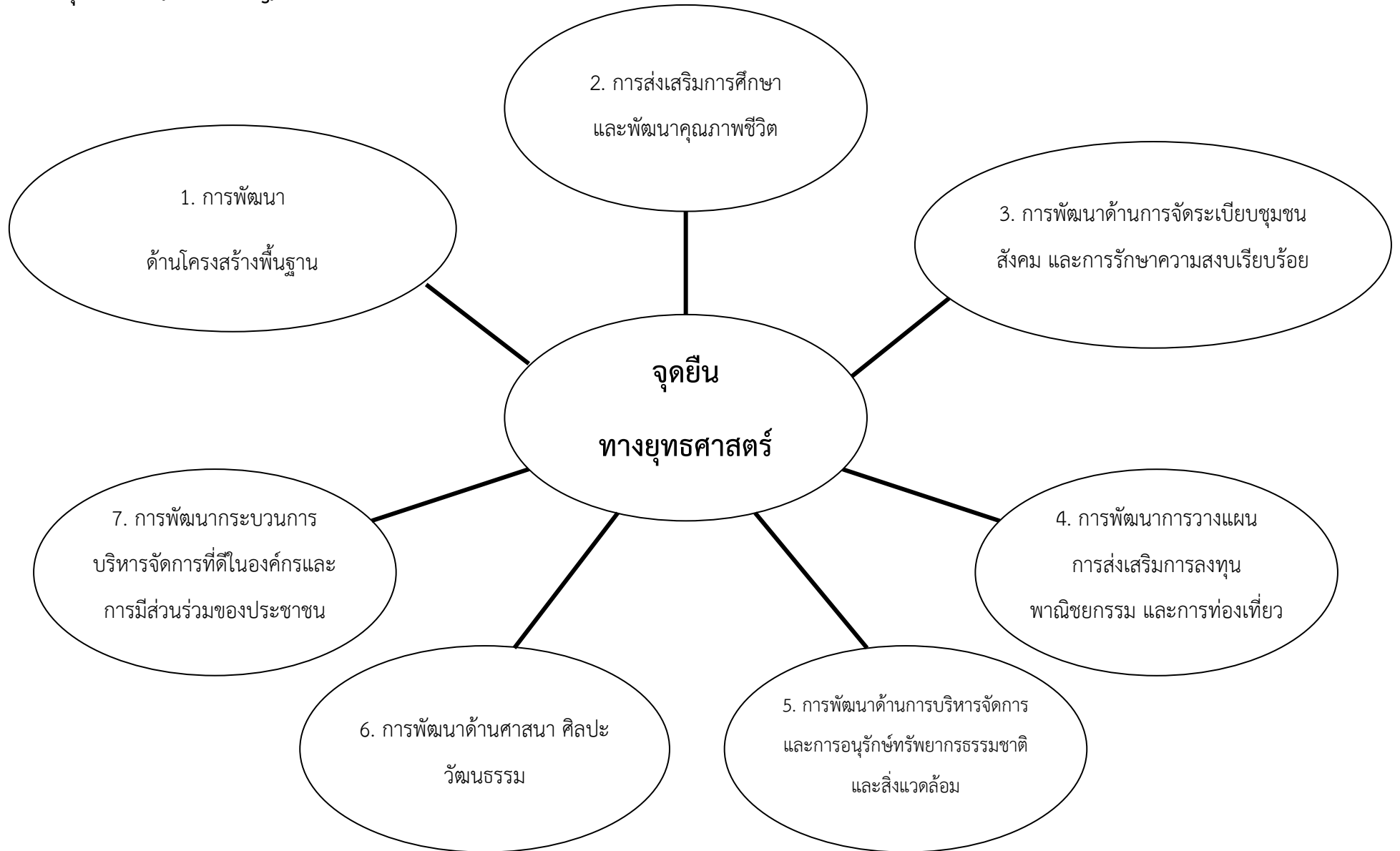
ตัวชี้วัด ประชาชนเข้าถึงศาสนา ศิลปะ วัฒนธรรม จารีตประเพณี ภูมิปัญญาท้องถิ่นของตน

ยุทธศาสตร์ที่ 7 การพัฒนากระบวนการบริหารจัดการที่ดีในองค์กร และการมีส่วนร่วมของประชาชน

เป้าประสงค์ อบต.มีการบริหารจัดการที่ดี มีประสิทธิภาพ

- ตัวชี้วัด**
1. บุคลากรมีศักยภาพการทำงานตามหลักธรรมาภิบาลในการให้บริการประชาชน
 2. ประชาชนมีความรู้ความเข้าใจและมีส่วนร่วมทางการเมืองและการพัฒนาท้องถิ่นตนเอง
 3. ประชาชนปฏิบัติตามค่านิยม 12 ประการ

จุดยืนทางยุทธศาสตร์(Positioning) ขององค์การบริหารส่วนตำบลท่าแร่



3. การวิเคราะห์เพื่อพัฒนาท้องถิ่น

3.1 การวิเคราะห์กรอบการจัดทำยุทธศาสตร์ขององค์กรปกครองส่วนท้องถิ่น

ในการจัดทำแผนพัฒนาท้องถิ่นสี่ปีของ อบต.ท่าแร่ ได้ใช้การวิเคราะห์ SWOT Analysis/Demand (Demand Analysis)/Global Demand และ Trend ปัจจัยและสถานการณ์การเปลี่ยนแปลงที่มีผลต่อการพัฒนา อย่างน้อยต้องประกอบด้วย การวิเคราะห์ศักยภาพด้านเศรษฐกิจ ด้านสังคม ด้านทรัพยากรธรรมชาติและสิ่งแวดล้อม ซึ่งมีรายละเอียดดังนี้

ด้านเศรษฐกิจ

จุดแข็ง (S)	โอกาส (O)
<ul style="list-style-type: none"> - ชุมชนเข้มแข็งได้รับการบริการสาธารณะด้านโครงสร้างพื้นฐานครบถ้วน - ประชากรส่วนใหญ่มีอาชีพเกษตรกรรม ผลผลิตทางการเกษตรที่สำคัญ ได้แก่ ข้าว เลี้ยงสัตว์ - มีระบบไฟฟ้า ประปา ครบถ้วน - มีตลาดกลางท่าแร่ 	<ul style="list-style-type: none"> - มีเส้นทางสัญจรเป็นไปด้วยความสะดวก เชื่อมต่ออำเภอบ้านแหลม และอำเภอเมืองจังหวัดเพชรบุรี - รัฐบาลมีนโยบายให้ประชาชนมีส่วนร่วมในการพัฒนาท้องถิ่นของตนเอง - รัฐบาลสนับสนุนเงินทุน กองทุนต่างๆ
จุดอ่อน (W)	อุปสรรค (T)
<ul style="list-style-type: none"> - ประชาชนขาดทักษะการประกอบอาชีพเสริม - ไม่สามารถรวมกลุ่มอาชีพได้ - ประชากรส่วนใหญ่ไม่มีทุนในการประกอบอาชีพ 	<ul style="list-style-type: none"> - ขาดวิธีการเข้าถึงแหล่งเงินทุนต่างๆ

ด้านสังคม

จุดแข็ง (S)	โอกาส (O)
<ul style="list-style-type: none"> - มีโรงพยาบาลส่งเสริมสุขภาพตำบลท่าแร่ - มีโรงเรียนในสังกัด สพฐ. จำนวน 4 แห่ง - มีศูนย์พัฒนาเด็กเล็กจำนวน 5 แห่ง - มีวัดจำนวน 2 แห่ง - มีมัสยิดจำนวน 3 แห่ง 	<ul style="list-style-type: none"> - รัฐบาลมีนโยบายให้ประชาชนมีส่วนร่วมในการพัฒนาท้องถิ่นของตนเอง - อยู่ใกล้กับสถานีตำรวจภูธรอำเภอบ้านแหลม - อยู่ใกล้กับโรงพยาบาลอำเภอบ้านแหลม
จุดอ่อน (W)	อุปสรรค (T)
<ul style="list-style-type: none"> - ประชาชนมีความรู้เกี่ยวกับเพศศึกษาค่อนข้างต่ำ - การท้องก่อนวัยอันควร - การศึกษาต่อในระดับที่สูงขึ้นค่อนข้างต่ำ 	<ul style="list-style-type: none"> - มีการระบาดของยาเสพติด - มีการระบาดของโรคไข้เลือดออก

ด้านทรัพยากรธรรมชาติและสิ่งแวดล้อม

จุดแข็ง (S)	โอกาส (O)
<ul style="list-style-type: none"> - มีแม่น้ำเพชรบุรีไหลผ่าน - มีคลองท่าแร่และคลองธรรมชาติต่างๆ 	<ul style="list-style-type: none"> - มีกลุ่มผู้ใช้น้ำ ประชุมบริหารจัดการน้ำอย่างสม่ำเสมอ - มีตัวแทนชุมชนเป็นคณะกรรมการบริหารจัดการกลุ่มน้ำเพชรบุรี
จุดอ่อน (W)	อุปสรรค (T)
<ul style="list-style-type: none"> - ประชาชนไม่เห็นความสำคัญในการอนุรักษ์สิ่งแวดล้อม - ประชาชนไม่ดูแลรักษาแหล่งน้ำของตน - มีปัญหาขยะมูลฝอยในชุมชน ทำให้การระบายน้ำไม่สะดวก 	<ul style="list-style-type: none"> - เกิดน้ำท่วมในฤดูฝน - ขาดแคลนน้ำในฤดูแล้ง

3.2 การประเมินสถานการณ์สภาพแวดล้อมภายนอกที่เกี่ยวข้อง

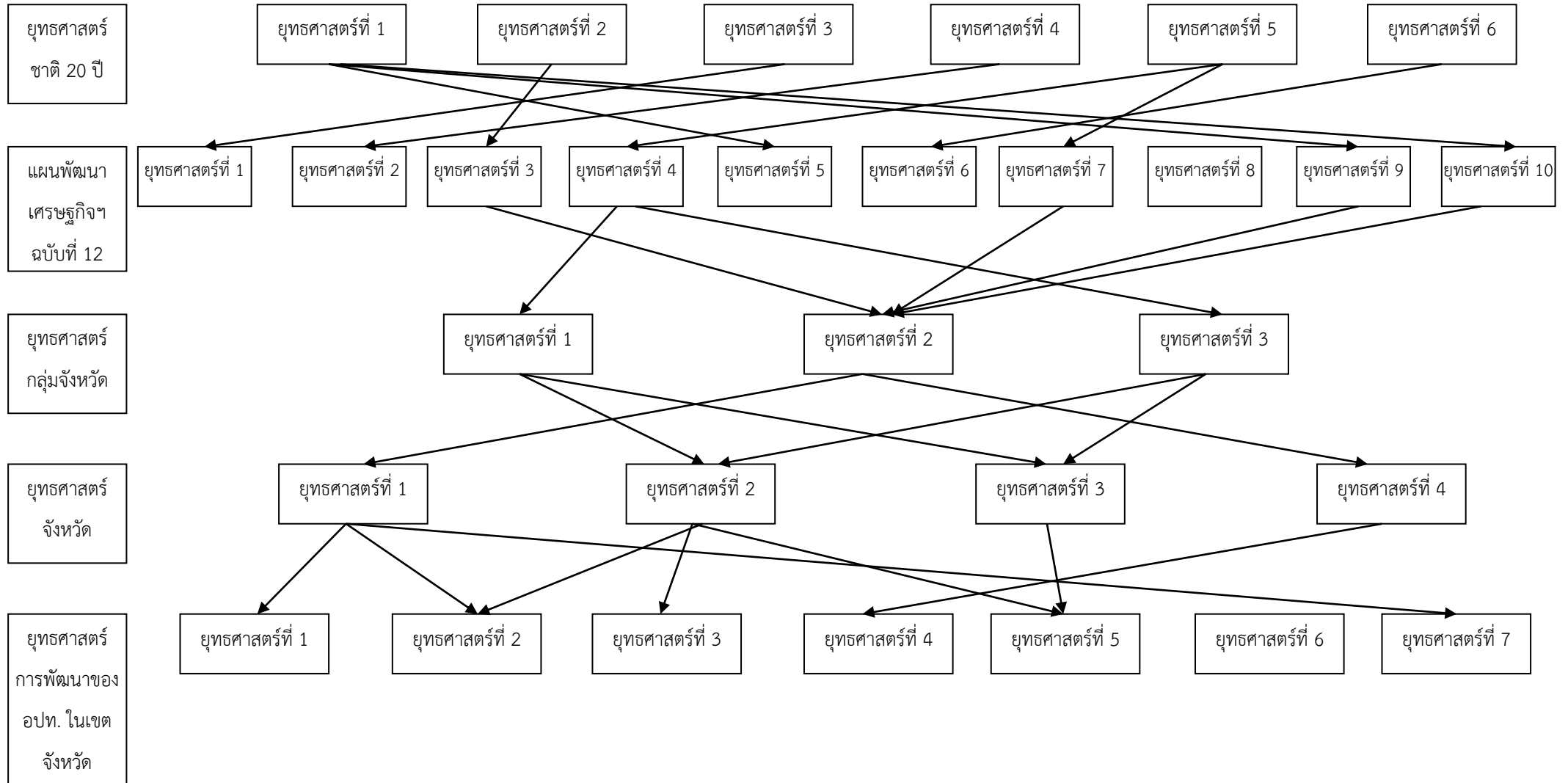
ชื่อปัญหา	สภาพปัญหา	ความต้องการ	การคาดการณ์
1. ปัญหาด้านเศรษฐกิจ			
1.1 ปัญหาต้นทุนการผลิตด้านเกษตรมีราคาสูง	1.1 ประชาชนส่วนใหญ่ในตำบลท่าแร่ ประกอบอาชีพทำการเกษตรเป็นหลัก ทำให้รายได้ขึ้นอยู่กับอาชีพการเกษตร ถ้าราคาผลผลิตตกต่ำ และต้นทุนการผลิตสูง ก็จะทำให้เกษตรกรมีรายได้น้อยลงไปด้วย	1.1 ลดต้นทุนการผลิตเพื่อเพิ่มรายได้ให้เกษตรกร	1.1 การประกอบอาชีพทางการเกษตรในพื้นที่ ส่วนใหญ่จะมีอาชีพทำนา ทำไร่อื่นๆ ต้นทุนการผลิตโดยเฉพาะการทำนาส่วนใหญ่จะเป็นค่าสารเคมี ยาปราบศัตรูพืช ซึ่งมีราคาแพง หากลดต้นทุนการผลิตจะต้องส่งเสริมให้เกษตรกรหันมาใช้ปุ๋ยชีวภาพทดแทน ซึ่งมีราคาต่ำ จะทำให้เกษตรกรมีรายได้เพิ่มขึ้น นำเศรษฐกิจพอเพียงมาเป็นแนวทางในการดำเนินชีวิต
1.2 ปัญหาขาดแคลนน้ำทำการเกษตรในฤดูแล้ง	1.2 เมื่อเข้าฤดูแล้ง เขื่อนต่างๆจะส่งน้ำให้เพียงพอแค่การบริโภค คลองส่งน้ำต่างๆ มีวัชพืชและสิ่งกีดขวางทางน้ำ ทำให้น้ำใช้ในการเกษตรจะไม่เพียงพอ	1.2 ขุดลอกคลองส่งน้ำต่างๆ ก่อนเข้าฤดูแล้ง	1.2 เกษตรกรมีน้ำเพื่อการเกษตรใช้ตลอดทั้งปี

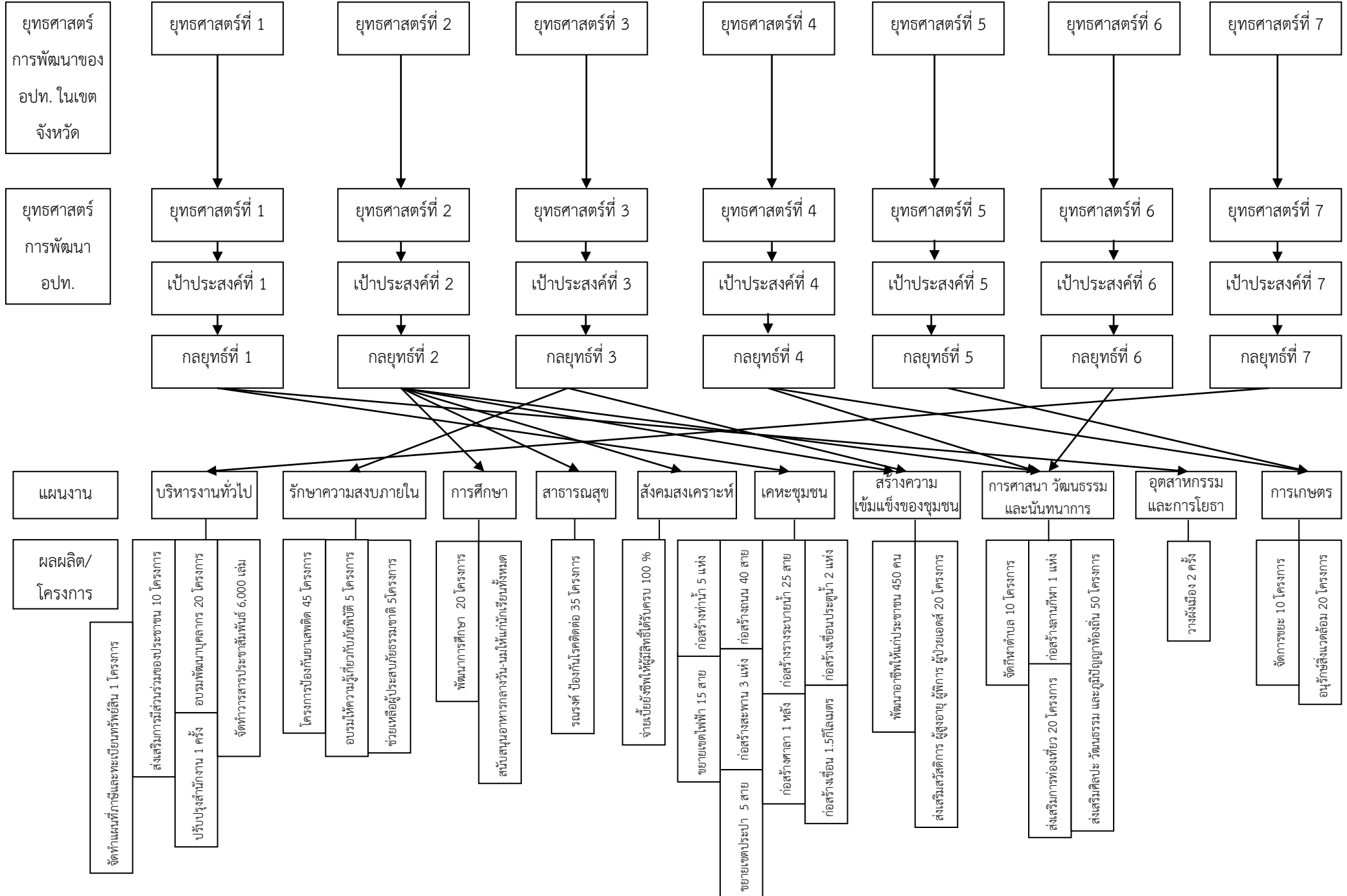
ชื่อปัญหา	สภาพปัญหา	ความต้องการ	การคาดการณ์
2. ปัญหาด้านโครงสร้างพื้นฐาน			
2.1 ปัญหาเส้นทางคมนาคม	2.1 เส้นทางคมนาคมในพื้นที่ของตำบลท่าแร่ยังมีเส้นทางที่ยังไม่ได้ดำเนินการปรับปรุงซ่อมแซมบางสาย	2.1 สร้าง ปรับปรุง ซ่อมแซม เส้นทาง เพื่อให้ราษฎรสัญจรไปมาได้สะดวก	2.1 ประชาชนในตำบลจะได้ใช้เส้นทางคมนาคมที่สะดวกขึ้น
2.2 ปัญหาสาธารณูปโภค	2.2 ประปาในพื้นที่ตำบลท่าแร่ยังมีปัญหาเกี่ยวกับระบบประปา ทำให้ราษฎรหลายครัวเรือนได้รับความเดือดร้อนไม่มีน้ำในการอุปโภคบริโภค	2.2 ปรับปรุง ซ่อมแซม ขยายเขตระบบประปา สร้างแหล่งกักเก็บน้ำ เพื่อให้ราษฎรได้มีน้ำใช้อย่างทั่วถึง	2.2 ประชาชนในตำบลจะมีน้ำเพื่อการอุปโภคบริโภคอย่างทั่วถึง ไม่ขาดแคลน
2.3 ปัญหาขาดการจัดผังตำบล	2.3 พื้นที่ตำบลท่าแร่ ยังไม่มีการจัดทำผังเมืองตำบล ทำให้การจัดพื้นที่ไม่เป็นระเบียบสวยงาม	2.3 จัดทำผังเมืองให้ครบทุกหมู่บ้าน	2.3 อบต. จะดำเนินการจัดทำผังเมืองตำบล ตามกฎหมายกำหนด
3. ปัญหาด้านแหล่งน้ำ			
3.1 ปัญหาคูคลองต่างๆ ตื้นเขินและชำรุด	3.1 พื้นที่ตำบลท่าแร่เป็นพื้นที่ทำการเกษตร ราษฎรส่วนใหญ่จึงต้องอาศัยน้ำจากชลประทาน แม่น้ำเพชรบุรี ลำห้วย และคูคลองต่างๆ แต่สภาพคูคลองต่าง ตื้นเขินชำรุด และบางจุดไม่มีท่อหรือรางระบายน้ำ ทำให้เกษตรกรได้รับน้ำไม่เพียงพอต่อการทำการเกษตร	3.1 ขุดลอก ปรับปรุง ซ่อมแซม วางท่อระบายน้ำ เพื่อให้เกษตรกรได้รับน้ำเพื่อการเกษตรอย่างเพียงพอ	3.1 คู คลองต่างๆ จะได้รับการขุดลอกปรับปรุงซ่อมแซม

ชื่อปัญหา	สภาพปัญหา	ความต้องการ	การคาดการณ์
4. ปัญหาสังคม			
4.1 ปัญหายาเสพติด	4.1 พื้นที่ตำบลท่าแร่ประสบปัญหายาเสพติดระดับ ทำให้เกิดปัญหาอาชญากรรมอื่นๆตามมา	4.1 การป้องกันและปราบปรามยาเสพติดให้หมดไปทั้งการณรงค์และได้รับความร่วมมือกับเจ้าหน้าที่ตำรวจจับกุมผู้กระทำผิด	4.1 ปัญหายาเสพติดมีแนวโน้มลดลง
5. ปัญหาด้านการสาธารณสุข			
5.1 ปัญหาการแพร่ระบาดของไข้เลือดออก	5.1 พื้นที่ตำบลท่าแร่มีแหล่งน้ำท่วมหลายแห่ง ทำให้เป็นแหล่งเพาะพันธุ์ยุง	5.1 ดำเนินการป้องกันเพื่อลดการระบาดของไข้เลือดออก	5.1 ประชาชนในพื้นที่จะได้รับการป้องกันและการคุมโรคเพิ่มขึ้น
6. ปัญหาด้านการเมืองการบริหาร			
6.1 ปัญหาการขาดแคลนบุคลากรและงบประมาณ	6.1 อบต.มีภารกิจหน้าที่เพิ่มมากขึ้นตามแผนการกระจายอำนาจให้แก่องค์กรปกครองส่วนท้องถิ่น แต่จำนวนบุคลากรและงบประมาณที่มีไม่สัมพันธ์กับปริมาณงานที่เพิ่มขึ้น	6.1 บรรจุนักวิชาการและจัดสรรงบประมาณให้สัมพันธ์กับปริมาณงานเพื่อให้เพียงพอต่อการบริหารงานการปฏิบัติงานของเจ้าหน้าที่ และรองรับถ่ายโอนภารกิจต่างๆ	6.1 อบต.จะไม่ประสบปัญหาด้านบุคลากรเนื่องจากสามารถบรรจุนักวิชาการเพิ่มได้ตามกรอบแผนอัตรากำลัง ๓ ปี และมีงบประมาณเพียงพอต่อการบริหารงาน บำบัดทุกข์บำรุงสุข ตอบสนองความต้องการของประชาชน
6.2 ปัญหาการขาดเครื่องมือเครื่องใช้ในการปฏิบัติงานและการป้องกันบรรเทาสาธารณภัย	6.2 พื้นที่ต.ท่าแร่มี 7 หมู่บ้าน แต่ยังขาดแคลนเครื่องมือเครื่องใช้ปฏิบัติงานและการป้องกันบรรเทาสาธารณภัย	6.2 จัดหารถดับเพลิง รถกระเช้า เครื่องมือต่างๆเพื่อใช้ในการปฏิบัติงาน ป้องกันบรรเทาสาธารณภัย	6.2 การป้องกันบรรเทาสาธารณภัยมีความพร้อม เป็นไปอย่างมีประสิทธิภาพ

3.3 ความเชื่อมโยงยุทธศาสตร์การพัฒนาจังหวัดกับยุทธศาสตร์การพัฒนาขององค์กรปกครองส่วนท้องถิ่น

โครงสร้างความเชื่อมโยงแผนยุทธศาสตร์การพัฒนางานองค์การบริหารส่วนตำบลท่าแร่ พ.ศ. 2561 – 2564





ยุทธศาสตร์
การพัฒนาของ
อปท. ในเขต
จังหวัด

ยุทธศาสตร์ที่ 1

ยุทธศาสตร์ที่ 2

ยุทธศาสตร์ที่ 3

ยุทธศาสตร์ที่ 4

ยุทธศาสตร์ที่ 5

ยุทธศาสตร์ที่ 6

ยุทธศาสตร์ที่ 7

ยุทธศาสตร์
การพัฒนา
อปท.

ยุทธศาสตร์ที่ 1

ยุทธศาสตร์ที่ 2

ยุทธศาสตร์ที่ 3

ยุทธศาสตร์ที่ 4

ยุทธศาสตร์ที่ 5

ยุทธศาสตร์ที่ 6

ยุทธศาสตร์ที่ 7

เป้าประสงค์ที่ 1

เป้าประสงค์ที่ 2

เป้าประสงค์ที่ 3

เป้าประสงค์ที่ 4

เป้าประสงค์ที่ 5

เป้าประสงค์ที่ 6

เป้าประสงค์ที่ 7

กลยุทธ์ที่ 1

กลยุทธ์ที่ 2

กลยุทธ์ที่ 3

กลยุทธ์ที่ 4

กลยุทธ์ที่ 5

กลยุทธ์ที่ 6

กลยุทธ์ที่ 7

แผนงาน

บริหารงานทั่วไป

รักษาความสงบภายใน

การศึกษา

สาธารณสุข

สังคมสงเคราะห์

เคหะชุมชน

สร้างความเข้มแข็งของชุมชน

การศาสนา วัฒนธรรม และนันทนาการ

อุตสาหกรรม และการโยธา

การเกษตร

ผลผลิต/
โครงการ

จัดทำแผนท่าอากาศยานและท่าเรือ 1 โครงการ

ส่งเสริมการมีส่วนร่วมของประชาชน 10 โครงการ

ปรับปรุงสำนักงาน 1 ครั้ง

จัดทำวารสารประชาสัมพันธ์ 6,000 เล่ม

โครงการป้องกันยาเสพติด 45 โครงการ

อบรมให้ความรู้เกี่ยวกับภัยพิบัติ 5 โครงการ

ช่วยเหลือผู้ประสบภัยธรรมชาติ 5 โครงการ

พัฒนาการศึกษา 20 โครงการ

สนับสนุนอาหารกลางวัน-นมให้แก่นักเรียนทั้งหมด

รณรงค์ ป้องกันโรคติดต่อ 35 โครงการ

จ่ายเบี้ยยังชีพให้ผู้มีสิทธิได้รับครบ 100 %

ขยายเขตไฟฟ้า 15 สาย

ก่อสร้างสะพาน 3 แห่ง

ก่อสร้างถนน 40 สาย

ก่อสร้างศาลา 1 หลัง

ก่อสร้างเขื่อนประตูน่าน 2 แห่ง

ก่อสร้างท่อประปา 5 สาย

พัฒนาอาชีพให้แก่ประชาชน 450 คน

ส่งเสริมสวัสดิการ ผู้สูงอายุ ผู้พิการ ผู้ป่วยอดส์ 20 โครงการ

จัดกีฬาตำบล 10 โครงการ

ส่งเสริมการท่องเที่ยว 20 โครงการ

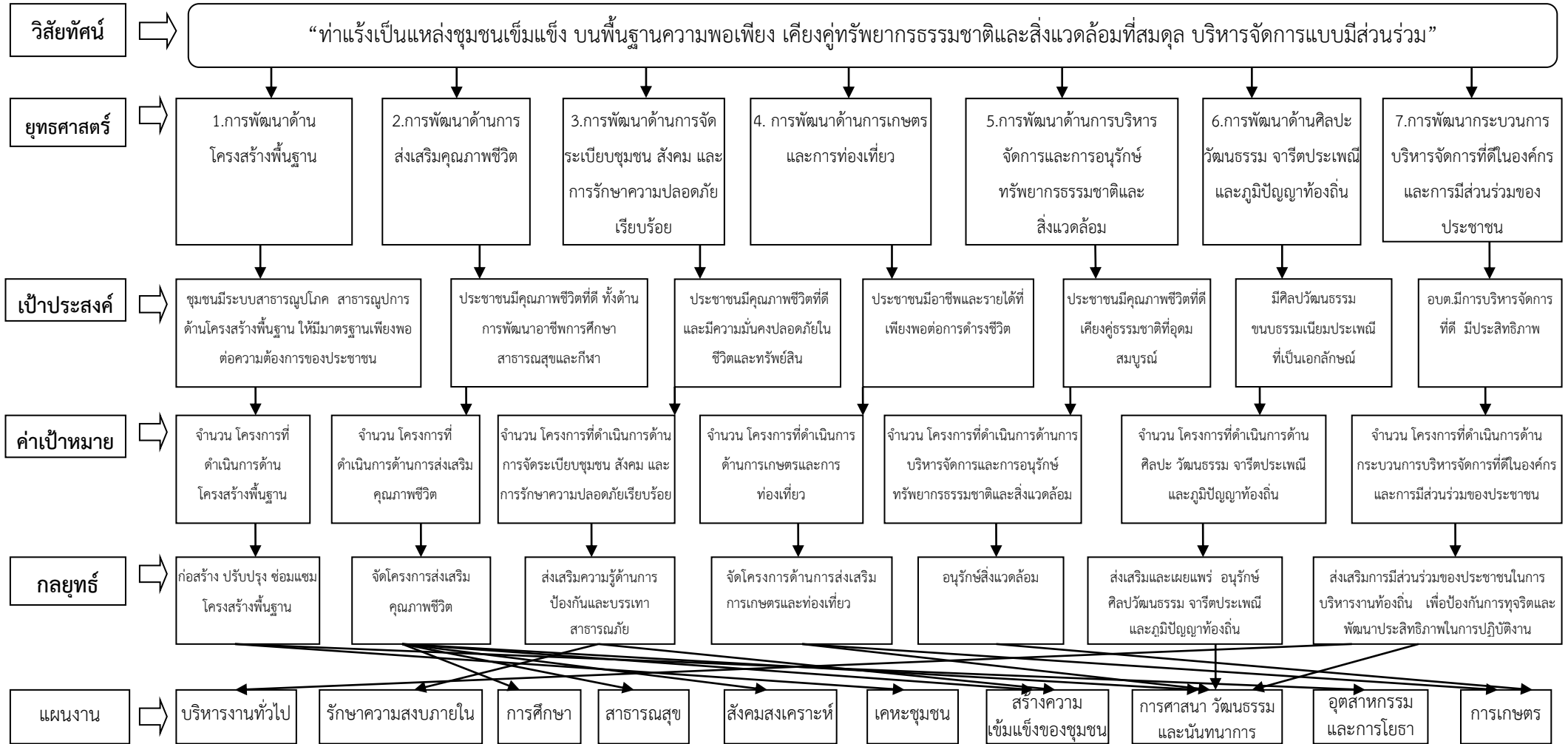
ส่งเสริมศิลปะ วัฒนธรรม และภูมิปัญญาท้องถิ่น 50 โครงการ

วางผังเมือง 2 ครั้ง

จัดการขยะ 10 โครงการ

อนุรักษ์สิ่งแวดล้อม 20 โครงการ

3.4 แผนผังยุทธศาสตร์ (Strategic Map)



3.5 รายละเอียดยุทธศาสตร์

ความเชื่อมโยง กับยุทธศาสตร์ จังหวัด	ยุทธศาสตร์ อปท. ในเขต จังหวัด	ยุทธศาสตร์ อบต.ท่าแร่	เป้าประสงค์	ตัวชี้วัด ผลผลิต/ โครงการ	ค่าเป้าหมาย				ความก้าว หน้าของ เป้าหมาย	กลยุทธ์	ผลผลิต/โครงการ	หน่วยงาน รับผิดชอบ หลัก	หน่วย สนับสนุน
					61	62	63	64					
ยุทธศาสตร์ จังหวัดที่ 4 การพัฒนาเมือง การค้า การผลิต การบริการและ อุตสาหกรรม ท่องเที่ยว ที่มี คุณภาพ	ย.1 การพัฒนาด้าน โครงสร้าง พื้นฐาน	ย.1 การพัฒนา ด้านโครงสร้าง พื้นฐาน	ชุมชนมีระบบ สาธารณูปโภค สาธารณูปการ ด้านโครงสร้าง พื้นฐาน ให้มี มาตรฐาน เพียงพอต่อ ความต้องการ ของประชาชน	จำนวนโครงการ ร ะ บ บ สาธารณูปโภค สาธารณูปการ ด้านโครงสร้าง พื้นฐาน ที่ได้ มา ต ร ร ฐ า น เพิ่มขึ้น	3	6	9	12	3 สาย	ก่อสร้าง ปรับปรุง ซ่อมแซม โครงสร้าง พื้นฐาน	1. ก่อสร้างถนน 12 สาย	กองช่าง	สำนักปลัด กองคลัง
					-	1	2	3	1 แห่ง		2. ก่อสร้างสะพาน 3 แห่ง		
					3	6	9	12	3 แห่ง		3. ก่อสร้างรางระบายน้ำ 12 แห่ง		
					300	600	900	1,200	300 ม.		4. ก่อสร้างเขื่อน 1.2 กม.		
					3	6	9	12	3 แห่ง		5. ขยายเขตไฟฟ้า 12 แห่ง		
					3	6	9	12	3 แห่ง		6. ขยายเขตประปา 12 แห่ง		
					1	2	-	-	3 แห่ง		7. ก่อสร้างเขื่อนประตูน้ำ 2 แห่ง		
						1	2	3	1 หลัง		8. ก่อสร้างอาคารเอนกประสงค์ 3 หลัง		
					1	2	3	4	5 แห่ง		9. ก่อสร้างทำน้ำ 5 แห่ง		

ความเชื่อมโยง กับยุทธศาสตร์ จังหวัด	ยุทธศาสตร์ อปท. ในเขต จังหวัด	ยุทธศาสตร์ อปท.ท่าแร่	เป้าประสงค์	ตัวชี้วัด ผลผลิต/ โครงการ	ค่าเป้าหมาย				ความก้าว หน้าของ เป้าหมาย	กลยุทธ์	ผลผลิต/โครงการ	หน่วยงาน รับผิดชอบ หลัก	หน่วย สนับสนุน			
					61	62	63	64								
ยุทธศาสตร์ จังหวัดที่ 1 การเสริมสร้าง ความมั่นคง สันติสุข และ สังคมคุณภาพ ที่ยั่งยืนด้วยหลัก ปรัชญาของ เศรษฐกิจ พอเพียง	ย.2 การพัฒนาด้าน การส่งเสริม คุณภาพชีวิต	ย.2 การพัฒนา ด้านการ ส่งเสริม คุณภาพชีวิต	ประชาชนมี คุณภาพชีวิตที่ ดี ทั้งด้านการ พัฒนาอาชีพ การศึกษา สาธารณสุข และกีฬา	จำนวนทั้งหมด ของนักเรียนใน พื้นที่ได้รับ สนับสนุนอาหาร กลางวัน-อาหาร เสริมนม	100 %	100 %	100 %	100 %	0	จัดโครงการ ส่งเสริม คุณภาพชีวิต	โครงการสนับสนุนอาหาร กลางวัน อาหารเสริมนม	กอง การศึกษาฯ	สำนักปลัด กองคลัง			
				จำนวน โครงการ ที่ดำเนินการเพื่อ พัฒนาศักยภาพ ครูผู้สอน	1	2	3	4	1 ครั้ง					โครงการศึกษาดูงานและพัฒนา การศึกษาบุคลากรของศูนย์ พัฒนาเด็กเล็ก 4 ครั้ง		
				จำนวน เยาวชน ที่ผ่านการพัฒนา ที่ ก ษ ะ ภาษาอังกฤษ	1	2	3	4	1 ครั้ง					โครงการพัฒนาทักษะ ภาษาอังกฤษ 4 ครั้ง		
				จำนวน โครงการ ที่ดำเนินการเพื่อ ป้องกัน โรคติดต่อ	3	6	9	12	3 ครั้ง					โครงการป้องกันโรคติดต่อ 12 ครั้ง	สำนักปลัด	กองสวัสดิการ สังคม
				จำนวน โครงการ ที่ดำเนินการ พัฒนา อสม.	1	2	3	4	1 ครั้ง					โครงการพัฒนาศักยภาพ อสม. 4 ครั้ง	ก อ ง สวัสดิการ สังคม	สำนักปลัด

ความเชื่อมโยง กับยุทธศาสตร์ จังหวัด	ยุทธศาสตร์ อปท. ในเขต จังหวัด	ยุทธศาสตร์ อบต.ท่าแร่	เป้าประสงค์	ตัวชี้วัด ผลผลิต/ โครงการ	ค่าเป้าหมาย				ความก้าว หน้าของ เป้าหมาย	กลยุทธ์	ผลผลิต/โครงการ	หน่วยงาน รับผิดชอบ หลัก	หน่วย สนับสนุน
					61	62	63	64					
ยุทธศาสตร์ จังหวัดที่ 1 การเสริมสร้าง ความมั่นคง สันติสุข และ สังคมคุณภาพ ที่ยั่งยืนด้วยหลัก ปรัชญาของ เศรษฐกิจ พอเพียง	ย.2 การพัฒนาด้าน การส่งเสริม คุณภาพชีวิต	ย.2 การพัฒนา ด้านการ ส่งเสริม คุณภาพชีวิต	ประชาชนมี คุณภาพชีวิตที่ ดี ทั้งด้านการ พัฒนาอาชีพ การศึกษา สาธารณสุข และกีฬา	ร้อยละ ของ จำนวนผู้ที่มีสิทธิ์ ได้รับเบี้ยยังชีพ ได้รับเบี้ยครบ ตามเกณฑ์	100 %	100 %	100 %	100 %	0	จัดโครงการ ส่งเสริม คุณภาพชีวิต	โครงการแจกเบี้ยยังชีพให้แก่ ผู้สูงอายุ ผู้พิการ ผู้ป่วยเอดส์	กอง สวัสดิการ สังคม	สำนักปลัด กองคลัง
				จำนวน โครงการ ที่ดำเนินการเพื่อ พัฒนาอาชีพ	3	6	9	12	3 ครั้ง		โครงการส่งเสริมอาชีพให้กับ ประชาชน 12 ครั้ง		
				จำนวน โครงการ ที่ดำเนินการเพื่อ คุณภาพชีวิต ผู้สูงอายุ ผู้พิการ ผู้ด้อยโอกาส	3	6	9	12	3 ครั้ง		โครงการพัฒนาคุณภาพชีวิต ผู้สูงอายุ ผู้พิการ ผู้ด้อยโอกาส 12 ครั้ง		
				จำนวน โครงการ ที่ดำเนินการเพื่อ ส่งเสริมการเล่น กีฬา	3	6	9	12	3 ครั้ง		โครงการส่งเสริมการเล่นกีฬา ออกกำลังกาย 12 ครั้ง		

ความเชื่อมโยง กับยุทธศาสตร์ จังหวัด	ยุทธศาสตร์ อปท. ในเขต จังหวัด	ยุทธศาสตร์ อปท.ทำร้าย	เป้าประสงค์	ตัวชี้วัด ผลผลิต/ โครงการ	ค่าเป้าหมาย				ความก้าว หน้าของ เป้าหมาย	กลยุทธ์	ผลผลิต/โครงการ	หน่วยงาน รับผิดชอบ หลัก	หน่วย สนับสนุน
					61	62	63	64					
ยุทธศาสตร์ จังหวัดที่ 1 การเสริมสร้าง ความมั่นคง สันติสุข และ สังคมคุณภาพ ที่ยั่งยืนด้วยหลัก ปรัชญาของ เศรษฐกิจ พอเพียง	ย. 3 การพัฒนาด้าน การจัดระเบียบ ชุมชน สังคมและ รักษาความสงบ เรียบร้อย	ย. 3 การพัฒนา ด้านการจัด ระเบียบชุมชน สังคมและ รักษาความ สงบเรียบร้อย	ประชาชนมี คุณภาพชีวิตที่ ดีและมีความ มั่งคั่ง ปลอดภัยใน ชีวิตและ ทรัพย์สิน	จำนวน โครงการ ที่ดำเนินการเพื่อ ป้องกันและ บรรเทาสาธารณ ภัย	5	10	15	20	5 โครงการ	จัดโครงการ ส่งเสริม คุณภาพชีวิต	โครงการป้องกันและบรรเทา สาธารณภัย 20 โครงการ	สำนักปลัด	กองคลัง
					2	4	6	8	2 โครงการ				
ยุทธศาสตร์ จังหวัดที่ 4 การ พัฒนาเมือง การค้า การผลิต การบริการ และ อุตสาหกรรม การท่องเที่ยว ที่ มีคุณภาพ	ย. ๔ การพัฒนาด้าน การวางแผน การ ส่งเสริมการ ลงทุน พาณิชย กรรม เศรษฐกิจ พอเพียง และ ท่องเที่ยว	ย. ๔ การพัฒนาด้าน การเกษตร และท่องเที่ยว	ประชาชนมี อาชีพและ รายได้ที่ เพียงพอต่อ การดำรงชีวิต	จำนวน โครงการ ที่ดำเนินการเพื่อ ส่งเสริม การเกษตร	-	-	-	1	1 โครงการ		โครงการส่งเสริมการเรียนรู้ตาม โครงการศูนย์สาธิตพืชไร่และพืช สวนอันเนื่องมาจากพระราชดำริ	สำนักปลัด	กองคลัง
					3	6	9	12	3 โครงการ				

ความเชื่อมโยง กับยุทธศาสตร์ จังหวัด	ยุทธศาสตร์ อปท. ในเขต จังหวัด	ยุทธศาสตร์ อบต.ทำน่าง	เป้าประสงค์	ตัวชี้วัด ผลผลิต/ โครงการ	ค่าเป้าหมาย				ความก้าว หน้าของ เป้าหมาย	กลยุทธ์	ผลผลิต/โครงการ	หน่วยงาน รับผิดชอบ หลัก	หน่วย สนับสนุน
					61	62	63	64					
ยุทธศาสตร์ จังหวัดที่ 2 การบริหาร จัดการและการ อนุรักษ์ ทรัพยากรธรรม ชาติและ สิ่งแวดล้อม อย่างสมดุลและ ยั่งยืน	ย.5 การพัฒนาด้าน การบริหาร จัดการและ อนุรักษ์ ทรัพยากรธรรม ชาติและสิ่งแวด ล้อม	ย.5 การพัฒนา ด้านการ บริหารจัดการ และอนุรักษ์ ทรัพยากร ธรรม ชาติ และสิ่งแวด ล้อม	ประชาชนมี คุณภาพชีวิตที่ ดีเคียงคู่ ธรรมชาติที่ อุดมสมบูรณ์	จำนวน โครงการ ที่ดำเนินการเพื่อ อนุรักษ์ ทรัพยากรธรรม ชาติและ สิ่งแวดล้อม	5	10	15	20	5 โครงการ	อนุรักษ์ สิ่งแวดล้อม	โครงการอนุรักษ์สิ่งแวดล้อม	กอง สวัสดิการ สังคม กอง การศึกษาฯ	สำนักปลัด กองคลัง

ความเชื่อมโยง กับยุทธศาสตร์ จังหวัด	ยุทธศาสตร์ อปท. ในเขต จังหวัด	ยุทธศาสตร์ อปท.ทำน่าง	เป้าประสงค์	ตัวชี้วัด ผลผลิต/ โครงการ	ค่าเป้าหมาย				ความก้าว หน้าของ เป้าหมาย	กลยุทธ์	ผลผลิต/โครงการ	หน่วยงาน รับผิดชอบ หลัก	หน่วย สนับสนุน
					61	62	63	64					
ยุทธศาสตร์ จังหวัดที่ 4 การพัฒนาเมือง การค้า การผลิต การบริการ และ อุตสาหกรรม การท่องเที่ยว ที่ มีคุณภาพ	ย. 6 การพัฒนาด้าน ศิลปะ วัฒนธรรม จารีต ประเพณี และ ภูมิปัญญา ท้องถิ่น	ย. 6 การพัฒนา ด้านศิลปะ วัฒนธรรม จารีตประเพณี และภูมิปัญญา ท้องถิ่น	มีศิลปะ วัฒนธรรม ขนบธรรมเนียม ประเพณีที่ เป็นเอกลักษณ์	จำนวน โครงการ ที่ดำเนินการเพื่อ อนุรักษ์ ทรัพยากรธรรม ชาติและ สิ่งแวดล้อม	4	8	12	16	4 โครงการ	ส่งเสริมและ เผยแพร่ อนุรักษ์ ศิลปวัฒนธรรม ม จารีต ประเพณี และ ภูมิปัญญา ท้องถิ่น	โครงการส่งเสริมด้านศาสนา 16 โครงการ	กอง การศึกษา	สำนักปลัด กองคลัง
					2	4	6	8	2 โครงการ				

ความเชื่อมโยง กับยุทธศาสตร์ จังหวัด	ยุทธศาสตร์ อปท. ในเขต จังหวัด	ยุทธศาสตร์ อบต.ทำร้าย	เป้าประสงค์	ตัวชี้วัด ผลผลิต/ โครงการ	ค่าเป้าหมาย				ความก้าว หน้าของ เป้าหมาย	กลยุทธ์	ผลผลิต/โครงการ	หน่วยงาน รับผิดชอบ หลัก	หน่วย สนับสนุน
					61	62	63	64					
ยุทธศาสตร์ จังหวัดที่ 1 การเสริมสร้าง ความมั่นคง สันติสุข และ สังคมคุณภาพ ที่ยั่งยืนด้วยหลัก ปรัชญาของ เศรษฐกิจ พอเพียง	ย.7 การพัฒนา กระบวนการ จัดการที่ดีใน องค์กรและการมี ส่วนร่วมของ ประชาชน	ย.7 การพัฒนา กระบวนการ จัดการที่ดีใน องค์กรและ การมีส่วนร่วม ของประชาชน	อบต.มีการ บริหารจัดการ ที่ดี มี ประสิทธิภาพ	จำนวน โครงการ ที่ดำเนินการเพื่อ ส่งเสริมการมี ส่วนร่วมของ ประชาชนและ การบริหารงาน ท้องถิ่น	4	8	12	16	4 โครงการ	ส่งเสริมการมี ส่วนร่วมของ ประชาชนใน การ บริหารงาน ท้องถิ่น เพื่อ ป้องกันการ ทุจริตและ พัฒนา ประสิทธิภาพ ในการ ปฏิบัติงาน	โครงการส่งเสริมการมีส่วนร่วม ของประชาชน 16 โครงการ	สำนักปลัด	กองคลัง
					3	6	9	12	3 โครงการ		โครงการพัฒนาศักยภาพ บุคลากร อบต. ผู้บริหาร ผู้นำ ชุมชน 12 โครงการ		
					1	2	-	-	1 โครงการ		โครงการปรับปรุงสำนักงาน 2 โครงการ		
					2	4	6	8	2 โครงการ		โครงการวันพ่อวันแห่งชาติและ แม่แห่งชาติ 8 โครงการ		